

ROTTWEILER KLUB

CESKÉ REPUBLIKY



ICH GINA Z KRIŽANOVA



ICH SIMEBERGS
VICTOR v. TROLLEGEN

IV / 00

pf 2001



*Správné vykročení do Nového roku, století
i milénia, zdraví, štěstí a chovatelské úspěchy přejí*

*predsednictvo RKCR
poradci chovu
redakce zpravodaje*

Obsah c. 4/2000:

Zápis z členské schůze RKCR - změny chov.normativu	str.	2
Stanovisko chov.kolegia k abdikaci ÚPCH		5
Zápisy ze schůze předsednictva		5
Príspevek Ing. Prikryla k CS		7
Žádost o nápravu stavu		11
Dopis manž. Lazurových k zákazu kupírování		11
Změny a doplňky normativu CMKU		13
Nabídka pro členy (i nečleny) RKCR		19
Výstavy		20
Vyhodnocení soutěže o nejlepšího výstavního psa-fenu 2000		21
Udelení šampionátu		22
Zpráva výcvikáře z CS		23
Vyhodnocení soutěže o nejlepšího pracovního psa-fenu 2000		23
Dopis pí Dagmar Procházkové výcvikářce		24
LVT v Roudnici		25
Nabídky letních výcvikových táborů 2001		26
Príspevek p.Šmída k Festivalu IFR a MS ve výkonu		27
Adresy funkcionářů RKCR		30
Adresy CMKU, CKS		31
Pokyny pro členy (platby, tetování)		31
Pozvánka na akce 2001		33
Návrh nového zákona o chovu psu		34
Inzerce		47

Zápis V /2000 z členské schůze RKCR konané dne 25.11.2000 v Brně

1. Program členské schůze
2. Volba návrhové komise
3. Zprávy funkcionářů RKCR
4. Volba člena předsednictva
5. Změna normativu a standardu RTW
6. Různé
7. Diskuse
8. Usnesení a závěr

1. Program členské schůze byl jednohlasně schválen tak, jak byl předložen.

2. Volba návrhové komise -

Byli navrženi členové: Kucerová, Cach, Holý. Komise byla v tomto složení zvolena, pouze 2 se zdrželi hlasování.

3. Zprávy funkcionářů:

- a) zpráva o činnosti klubu - předseda MVDr. Schánilec
- b) zpráva výcvikáře - pí Procházková - vyhodnocení soutěže o nejúspěšnějšího pracovního a výstavního psa - fenu, předání cen
- c) zpráva místopředsedy - Ing. Prikryl - zhodnocení a ukázky z mistrovství světa ve výkonu, Belgie
- d) zpráva o hospodárení - pí Dubská
- e) zpráva o činnosti revizní komise - MVDr. Hanušová
- f) zpráva zastupujícího ÚPCH - p. Nosek

4. Volba člena předsednictva -

Po abdikaci MVDr. Sedláře na funkci ÚPCH se rada členu nad tímto pozastavila a chtěla znát jeho důvody k odstoupení. Vzhledem k tomu, že členské schůzi byla předložena petice chovatelského kolegia (mimo MVDr. Schánilece) a petice členu, byl MVDr. Sedlár vyzván k vyjádření, proč se takto rozhodl a zda nemá v úmyslu dále ve funkci setrvat. Z jeho projevu vyšlo najevo, že nejednotné názory již delší dobu vyvolávají spory mezi nám a předsedou, které se v poslední době stupňovaly. Další důvody již MVDr. Sedlár vysvětlil ve své abdikaci, která byla zveřejněna ve zpravodaji 3/2000. MVDr. Schánilec a Ing. Prikryl předložili členské schůzi výsledky své práce s názornými ukázkami, které přímo promítali na plátno a prezentovali tak práci, která nebyla několik roku dotažena do konce, a co všechno lze udelat. Ing. Prikryl uznal, že program, který měl RKCR, je k ničemu a sám se velkou měrou na vyhodnocení a systému statistik podílel.

Přestože je jejich výsledky jsou nesporné, ale členové se jasně postavili na stranu MVDr. Sedláře, složil MVDr. Schánilec za těchto okolností funkci. K němu se přidal Ing. Prikryl.

Z pléna bylo navrženo, aby proběhly nové volby. Toto bylo většinou zamítnuto a byli navrženi kandidáti na doplnění předsednictva. Kandidaturu odmítli: MUDr. Marešová, Ing. Prikryl, MVDr. Schánilec, Ing. Rádek, A. Dočekalová, dále byl navržen R. Banát - s konečnou platností byli zvoleni:

MVDr. Miloš Sedlár	3	proti	6	se zdrželo	ostatní	pro
Karel Švancara	0	proti	9	se zdrželo	ostatní	pro
Hynek Procházka	2	proti	17	se zdrželo	ostatní	pro

Ing. Ivo Prikryl přislíbil další spolupráci na vyhodnocování výsledku chovu.

5. Změny normativu (změny uvádíme dle návrhu uveřejněného ve zpravodaji 3/2000 dle kapitol)

Bonitacní rád -1 .2. - postižené

zvíře - schváleno

prebonitace - jiné obsazení komise - schváleno odst.2) - schváleno 1 .3. - 4 se

zdrželi, většina pro - schváleno 1 .4. - zapůjčení psa -4 proti, 6 se zdrželo, schváleno 10.1

.b) odst.2. - přehodnocení agresivity - 4 pro původní verzi - většina pro změny

znení ve zpravodaji - 17 pro

průchod skupinou dle IPO - 33 pro

ulicka 1 pro

cvičení kolem psa - 1 pro

10.3. - povinné hladké a kontrolní zadržení - většina pro 10.2., 10.3. a

10.4. - ve znení - schváleno - 6 se zdrželo - většina pro Kód povahy -

ponechat původní 1-9-3 proti Standard RTW - od 15.10.2000 zákaz

kupřívání ocasu

Ve zpravodaji bude zveřejněn oficiální překlad standardu. Clenská schůze ukládá, aby

predsednictvo vyžádalo oficiální překlad CMKU. 11. Vady ocasu budou posuzovány dle

standardu -1 proti, většina pro Vady vyrazující z chovu - povahy 1 ,2 a 9 - 2 se zdrželi, většina

pro Uznávání RTG DKK ze země původu - 6 pro, 3 se zdrželi, většina proti Platné budou u nás

vyhotovené rentgeny po 18 měsících věku zvířete. **Chovatelský rád -1.1.2.** výběrový a řízený

chov

6.2. a 3. - dodat výběrový chov - 6 se zdrželo, většina pro **Organizační rád**

- schválen v předloženém znení - 3 proti **Rád svodu dorostu** - schválen - 2

se zdrželi **Rád svodu plemeníku** - schválen - 2 se zdrželi, 2 proti **Rád pro**

Körung - schválen - 2 se zdrželi **Stanovy a dodatky dle CKS do**

normativu - jednohlasně schváleny

6. Různé

- 1) Každý člen má možnost se vyjádřit ke změnám a své připomínky dát predsednictvu po zveřejnění ve zpravodaji písemně.
- 2) Do konce ledna 2001 veškeré dostupné podklady k vyhodnocení chovu a kontroly vrhu od MVDr.Sedláře i ostatních poradců chovu předat Ing.Přikrylovi.
- 3) Pro svod plemeníku bude vypracován „Katalog pracovní“ a teprve po provedené akci vyjde katalog plemeníku se všemi opravami a náležitostmi včetně fotografií - schváleno většinou, 1 proti
- 4) Podezření - šteně neodpovídá standardu (viz zápis ze schůze predsednictva IV/2000) - majitel zajistí krevní zkoušky
- 5) Paní Alexandra Dočekalová navržena predsednictvem za dlouholetou práci v klubu za „Cestnou členku“ - schváleno
- 6) Predsednictvo podekovalo dosavadnímu predsedovi MVDr.Pavlu Schánilcovi za veškerou vykonanou práci pro klub.

7. Diskuse -

Hynek Procházka - zhodnotil reprezentaci na MS s tím, že do budoucna by měli mít závodníci lepší finanční zabezpečení z klubu, pokud jde o jejich vybavení a oblečení, vybavení vlajkou apod. Účastník by se měl sice podílet finančně, případně za úspěšné reprezentování by úspěšnému závodníkovi byla částka vrácena.

8. Usnesení a závěr -

Návrhová komise přednesla návrh usnesení v tomto znění:

Návrhová komise bere na vedomí:

- zprávu předsedy MVDr.Schánilce
- zprávu výcvikáře pí Procházkové
- zprávu k reprezentaci MS Belgie Ing.Prikryla
- zprávu pokladníka pí Dubské
- zprávu kontrolní a revizní komise MVDr.Hanušové
- zprávu povereného ÚPCH p.Noska

Clenská schůze schvaluje:

nové členy předsednictva MVDr.Sedláre, Karla Švancarů, Hynka Procházku

chovatelské normativy - změny:

- bonitacního řádu
- chovatelského řádu
- organizačního řádu
- řádu svodu dorostu
- řádu svodu plemeníku
- řádu pro přidělení výběrové třídy chovnosti „Körung“
- změny stanov
- výstavního řádu

organizační změny z usnesení CMKU ujednocení

fotografií pro katalog svodu plemeníku cestné členství

RKCR pro pí Alexandru Docekalovou

Dnešní členská schůze se zúčastnilo 75 členů RKCR.

Podepsáni: Oldřich Cach, Iveta Kucerová, Gerhard Holý.

Návrh usnesení byl jednomyslně schválen členskou schůzí.

25.11.2000 Zapsala:

Havlová

Uvádíme iniciativu poradcu chovu RTW, která byla redakci zaslána ještě před členskou schůzí a na členské schůzi předkládána k podpisu i ostatním členům RKCR.

Předsednictvo
Rottweiler klubu ČR

Velká Bystrice, 2000-10-04

Stanovisko chovatelského kolegia k abdikaci ústředního poradce chovu

Chovatelské kolegium, níže podepsaní poradci chovu, žádají predsednictvo RTWK CR, aby se dusledne zabývalo duvody, které vedly ústředního poradce chovu MVDr. Miloše Sedláre k tomu, že rezignoval na svoji funkci.

Již delší dobu pocítujeme napjatou situaci uvnitř predsednictva, která má negativní dopad na naši práci, potažmo i na členskou základnu. Plně se ztotožňujeme s obsahem abdikacního dopisu MVDr. Miloše Sedláre ze dne 24.9.2000 adresovaného predsednictvu RTWK CR. V jednáních predsednictva, kde převládá atmosféra osobních výpadu, nemuže dojít ke konstruktivním závěrum ve prospěch klubu. Jsme toho názoru, že v současné době není v našich radách fundovanější odborník, který by znal celkovou problematiku plemene Rottweiler lépe než MVDr. Miloš Sedlár.

V případě, že nevyřešíte stávající problém uvnitř predsednictva a přijmete abdikaci ústředního poradce chovu MVDr. Miloš Sedláre, počítejte s tím, že podáme rezignaci na funkci oblastních poradcu chovu.

Veríme, že se zamyslíte nad naším jednoznačným stanoviskem a svým rozhodnutím vytvoříte podmínky pro klidnou práci jak ústředního poradce chovu MVDr. Miloše Sedláre, tak i všech oblastních poradcu chovu.

Podepsáni: Vera Jurášová Karel Švancara
Milan Nosek MVDr. Lenka
Hanušova Ilona Procházková
Otakar Šterba Ivana Lazecká
Marie Damaskinosová

Zápis IV/2000 ze schuze predsednictva RKCR konané v Brně 25.11.2000

Prítomni: MVDr.Schánilec, Ing.Prikryl, MVDr.Hanušová, Dubská, Procházková, Havlová,
Jurášová, Seifertova, Nosek, Švancara, Cach

- Program::
1. Příprava programu členské schuze
 2. Zajištění přípravy zpravodaju na r.2001
 3. Zmeny chovatelského rádu
 4. Ruzné
1. Program bude doplnen o volbu doplňujícího členu (za ÚPCH MVDr.Sedláre)
Tento bodu bude zarazen po seznámení se zprávami jednotlivých funkcionáru, ostatní body puvodního programu se o jedno posouvají.
 2. Dosud veškerou agendu, přípravu do tisku, rozesílání atd. zajištovala pí Docekalová, která oznámila, že od 1.1.2001 nadále tuto cinnost vykonávat nebude. Proto jsou na tuto práci

navrženy sl.Kopcová a sl.Klementová. Veškerou agendu by začaly od c. 1/2001. Fotografie ve zpravodaji budou barevné a pokud bude zájem i o barevný inzerát, bude za příplatek vytištěn barevne.

3. Zmeny chovatelského rádu - doplnky na základe zasedání CMKU, které se konalo 26.11.2000. Tyto zmeny pripravil pro clenenskou schuzi M.Nosek. MVDr.Schánilec -jeden z bodu se týkal přípravy zákona do parlamentu o omezení chovu bojových plemen. Proto je nanejvýš důležité zajistit vyjádření klubu k této problematice.
4. Ruzné:
 - a) Stížnost p.Pavlíka - na svodu dorostu byl posouzen jeho pes Brit Kvítek z Olšiny. Tento pes nevykazoval znaky standardu RTW, je podezření na nežádoucí překrytí matky. Predsednictvo navrhlo, aby byly provedeny krevní testy na zjištění paternity. Toto zjištění bude provedeno u všech štenat narozených z vrhu a v prípade, že se toto podezření potvrdí nebo některý z majitelu odmítne krev k testum poskytnout, nebude do chovu zarazeno žádné štene z tohoto vrhu. Schváleno jednohlasne.
 - b) Od 1. 1. 2001 požádala z rodinných duvodu o uvolnění z funkce oblastního poradce chovu pí Lazecká. Vzhledem k tomu, že OPCH jmenuje ÚPCH, který v současné dobe bude znám až po proběhnutí clenenské schuze, OPCH místo pí Lazecké bude jmenovat nový ÚPCH až po zvolení do funkce.
 - c) Predsednictvo odsouhlasilo, že kapesní kalendáře na r.2001 budou součástí zpravodaje. Tento kalendár je v hodnotě 6,-Kc. Zajistí: Procházková
 - d) MVDr.Hanušová seznámila predsednictvo s proběhnutými revizemi a vyrízenými stížnostmi, se kterými bude seznámena clenenská základna.
 - e) Návrh predsednictva na jmenování Alexandry Docekalové cestným clenem RKCR za dlouholetou a obetavou práci pro klub.

25.11.2000 Zapsala:
Havlová

Zápis VI/2000 ze schuze predsednictva RKCR konané 25.11.2000 v Brne (po clenenské schuzi)

Po ukončení clenenské schuze probehla další schuze nového predsednictva RKCR.

Dohodou clenu predsednictva bylo ustanoveno následující rozdělení funkcí:

-predseda	Milan Nosek
-ÚPCH	MVDr.Miloš Sedlár
-místopredseda	Karel Švancara
-jednatelka	Olga Havlová
-pokladní	Božena Dubská
-výcvikár	Ilona Procházková
-clen	Hynek Procházka

Další schuze predsednictva se bude konat 6.1.2001 v Chrudimi vcetne chovatelského kolegia.

Bude prizván Ing.Prikryl ohledne další spolupráce. Probehne predání materiálu a razítek.

Pozvánky zajistí Havlová.

25.11.2000
Zapsala: Havlová

Vážení přátelé!

Pokud máte sklon k infarktu, radeji dál nectete. Vy ostatní, provetřete si pekne srdeční chlopne, pak si dejte nohy na stul nebo si pohovte na gauči, otevřete si pivo, dejte si fritana - to, co si dále precetete, stojí rozhodne za to.....

Prázdné

Zde mel být puvodne příspěvek slecny Klementové. Protože me ale 1.12. telefonicky požádala o jeho stažení, pochopitelne jí vyhovuji.

Clenská schuze RKCR 2000

Tento clánek je mým osobním názorem a nemá v žádném prípade nahrazovat seriózní zprávu o prubehu clenské schuze. Nemá vubec nic společného s oficiálním stanoviskem predsednictva RKCR, jehož již nejsem clenem a tudíž je ani neznám.

Dnes probehla výroční clenská schuze RKCR a prinesla nekolik zásadních novinek.

1. Většina přítomných na clenské schuzi (nutno říct, že dost jich tam přišlo právě kvuli tomu) opet uprosila MVDr.Sedláre, aby se vrátil do predsednictva RKCR a pokračoval tam v cinnosti, tak jak ji vykonával doposud. Bohužel ani dnes, i pres přímý dotaz, mi rikdo neobjasnil, proc tři roky nedelal to co jako ÚPCH delat mel, a co tedy vlastne delal. Došlo to až tak daleko, že již na pred vlastním zacátkem schuze kdosi obcházel jednotlivé účastníky schuze s peticí poradcu chovu, okopírovanou na papíru A3 a premlouvali je, aby se podepsali pod tuto žádost o návrat MVDr. Sedláre na post ústředního poradce chovu. Temto lidem je úplně jedno, kam pujde ~~plenero~~ RTW v české republice, jejich horizont koncí nekde u "Vyhodte Schánilce, chceme Sedláre zpátky.". Víc je nezačímá.

2. MVDr. Schánilec následne odstoupil z funkce predsedy RKCR. Vzhledem k tomu, jak MVDr. Sedlár ve své reci proklamoval, bránil MVDr.Schánilec svým postojem dosavadnímu poradci chovu v rádném výkonu jeho funkce, nezbylo mu asi nic jiného. Toto je prý pravý a jediný duvod, proc MVDr.Sedlár za poslední tři roky nedelal žádnou z cinností, kterou mu normativy RKCR ukládaly.

3. Na vlastní žádost, již nejsem ani já clenem predsednictva RKCR. Byl jsem totiž v úvodní reci MVDr. Sedláre přímo narcen z vecí které jsou více ci méne nesmyslné, ale zrejme se mu zdály vhodné k znovu dosažení postu ÚPCH. Musím říct, že mi nebylo dobre a dost jsem se naštvál, když jsem slyšel, co všechno se dá vymyslet a bez ostychu říct, aby clovek dosáhl postua funkce o kterou zrejme velmi usiluje.

Prohlašuji, že necítím potrebu nikomu vysvetlovat, zvlášte pak nekomu, kdo nemá ani potuchy, kolik casu a práce stojí napsání software pro ctení, trídění a syntaktickou analýzu záznamu svodu, bonitací ci DKK, a ani proc jsem tyto statistiky dokoncil až ted, i když se mu to možná zdá velmi pozoruhodné. Opakuji, že toto vždy bylo úkolem ÚPCH, a on mel údaje zpracovávat a predkládat clenům k dispozici. Když už to nedelal tak by mel být alespon minimálně vdecný, že delám za neho a přinejmenším podekovat.

Pri poslední verzi zpravodaje jsem se snažil použít pri tvorbe zpravodaje své skromné znalosti a reagovat na (dle mého názoru oprávnené) požadavky clenu RKCR týkající se zlepšení vzhledu zpravodaje. I pres neskutecné problémy se podařilo vypracovat technický postup zpracování,

formátování a finálnímu osvětlení filmu, tak abychom byly schopni prezentovat případně i plně barevný časopis.

Není si pak obtížné představit mé pocity, když slyším z úst MVDr. Sedláře, že se pletu do něčeho, do čeho mi nic není, a vlastně tím urážím člověka, který již mnoho let zpravodaj zpracovával. Vážení, skutečně nikomu svoji práci nenutím, a pokud by moje snaha měla být chápána tímto způsobem, tak se upřímně omlouvám.

Doufám že se po přečtení tohoto článku nebude již nikdo divit, proč nemám ale ani nejmenší chuť, sedět v předsednictvu společně s člověkem, kterému jsem již v dubnu na předsednictvu předal kompletně zpracované statistiky vrhu a který, bez nejmenšího zardění před všemi zúčastněnými dnes lhal, že nikdy, nic do rukou nedostal, jinak by to přece ihned a usilovně zpracoval. Mrzí mne také, že nikdo z členu předsednictva, kteří byly předání dat přítomni nebyl ochoten uvést věci na pravou míru.

Následně členská schůze v klidu a bez problému zvolila na uvolněná tři místa p. Hynka Procházku, p. Karla Švancarů, samozřejmě staronově MVDr. Sedláře. Kdo kterou funkci bude zastával neví, k jejich rozdělení prý teprve dojde.

Já a MVDr. Schánilec jsme si proto zabalili své laptopy, datový projektor, všechny statistiky, prezentace a ostatní výsledky práce, které stejně asi nikoho nezajímají a odtáhli jsme do publika. Nově zvolení členové předsednictva se ujali slova dovedli schůzi do zdánlivého konce.

Abych však nebyl pouze negativní. Velmi mě teší uznání naprosté většiny členu, kteří neváhali a veřejně vyslovili pochvalu práci vykonávanou sl. Klementovou, sl. Kovaríkovou a mojí malickostí na poli informovanosti a zpracování dat týkajících se chovu plemene RTW. Nepochybují o to, že neuplyne dlouhá doba a z některé strany se doslechnu, že to vše je vlastně zásluha ÚPCH.

Jak se mi zdálo, ani MVDr. Sedlár nepocítil s tak silnou reakcí zúčastněných, ale nutno konstatovat, že se vcelku velmi rychle přizpůsobil a již za několik minut všem vysvětloval, jak teď bude všechno perfektní a jak si vlastně celou dobu neprál nic jiného, než poskytnou mi všechny materiály které léta schovává ve své garáži k vyhodnocení. Skoro bych tomu i veril, jen se mi neodbytně vkrádá otázka, proč až teď? Proč ne dřív?

Závěrem bych ještě chtěl vyzvednout příspěvky například Ing. Rádka či p. Sejkanice, kteří prokázali, že náš server ctou pravidelně a materiály na něm uložené používají skutečně tak, jak snad jen málokdo..

Ing. Ivo Prikryl

Velmi jsem váhala, zda mám porušit svou zásadu, tj. zveřejňovat ve zpravodaji pouze články slušné, mající hlavu a patu, nevířit příliš „vášně“ svými komentáři, prostě zachovat určité dekorum. Tentokrát ale dělám výjimku, zveřejňuji dopis pana Ing. Prikryla, a zaujímám jednoznačně osobní stanovisko, které, jak si jistě všimnete, nestrání pisateli předcházejícího dopisu. Vůbec se mi totiž nelíbí, jak pan Ing. Prikryl zneužívá mocného média - internetu - k válce, která vlastně dnes už nemá žádný smysl; jen umocňuje nesnášenlivost a revnivost mezi členy našeho klubu.

Členská schůze po odstoupení MVDr. Schánilce a Ing. Prikryla zvolila do předsednictva pány Švancarů a Procházku a znovu dala svou důvěru MVDr. Sedlářovi, který nedávno abdikoval na svou funkci ÚPCH - to je prostě konstatování faktu. Proto nemohu pochopit, kde se bere ta

nenávist a zloba internetových válečníků, proč se vlastně tato válka vede a hlavně: cui bono? (komu to prospěje?).

Na členských schůzích pan Ing. Prikryl řekl jednoznačně, že „to, co dělal dosud, tj. informoval členskou základnu“, může dělat dál i bez funkce místopředsedy. Je to chvályhodné a rozhodně to prospěje všem členům. Pak ale vůbec nechápu jeho další internetové aktivity a výzvy určené členům RKCR. Situace je zcela jasná a přehledná a jestli mu jde opravdu o další existenci plemene a klubu, ne o osobní záležitost, pak by se měl smířit s touto skutečností a zanechat štvání. Naším rotvíčkem je to zcela šumafuk!

Trochu se vrátím do nedávné minulosti. Pokud si dobře pamatuji, Ing. Prikryl nabídl klubu, že zpracuje statistiky o plemeni RTW, které měl dělat MVDr. Sedlár. Všechna cest a chvála - skutečně je během krátké doby udelal, jak jste měli možnost se přesvědčit. Kdo ale měl možnost přístupu na internet, nutně si musel všimnout drobných narážek, uvozovek nahore a dole, jak neustále na svou činnost a necinnost MVDr. Sedláře poukazoval. Když se k tomuto ještě přidá např. neúcast ÚPCH na některé schůzi předsednictva z důvodů poruchy auta nebo pracovního zaneprázdnění, případně názor rozdílný od názoru předsedy a místopředsedy (ÚPCH navrhl termín zákazu kupírování ocasu u RTW od 1.1.2001, předsednictvo v počtu 4 členů to pak změnilo na 15.10.2000), je pak zcela jasné, proč vlastně MVDr. Sedlár abdikoval na svou funkci. A verte, že to nebyly jen tyto rozporů. Nelze se proto příliš divit, že lidé, kteří ÚPCH znají, zareagovali a přijeli na členskou schůzi, aby jej podpořili. Jestli způsob, jak to prezentovali, byl vhodný nebo nevhodný, je věc názoru. Aktivita poradce chovu - výzva členům - kterou jsme podepisovali na členských schůzích, mi nepřípadně nijak zavrženíhodná: nikdo nikoho k podpisu nenutil, a že by se list formátu A3 dal splést s prezidentskými listinami, tomu by snad neveril ani slepý. Vyskytly se také dohady, že to zosnoval MVDr. Sedlár, ale vím bezpečně, že se o této aktivitě dovedl až těsně před členskou schůzí. A že chování a vyjadřování členů nebylo právě v souladu se zásadami Gutha-Jarkovského, je sice odsouzeníhodné, ale každý vyjadřuje svůj názor po svém.

Z toho všeho mi vyplývá jeden názor: Ing. Prikryl je bezesporu zvláštní člověk. Jako odborník vyniká ve statistice a dalších počítačových aktivitách, ale za rok svého působení ve funkci místopředsedy se mu podařilo téměř rozložit předsednictvo a posledními akcemi na Internetu naštvat a rozeštvat spoustu členů klubu. Nevím, co ho k tomu vedlo; že by bmocentrismus? Nechce se mi tomu věřit, ale „není kouře bez ohýnku“. Takhle se ale zájmová činnost dělat nedá; s lidmi je třeba chtít a umět jednat a ne vystupovat z pozice síly a úřední moci, případně podpásových zásahů.

V této souvislosti by bylo vhodné podotknout, že místo akce „odstranění Sedláře“ se předsednictvo mělo vážně zabývat věcmi daleko důležitějšími pro naše plemeno, např. reagovat na stále sílící tlaky proti tzv. bojovým plemenům. O tom se zmiňoval na CS MVDr. Schánílec v souvislosti s hodnocením povah, a připravovaného návrhu vlády, který by v konečném důsledku likvidoval i naše plemeno.

Je nesporné, že i zájmová činnost musí mít nějaké zásady a normativy, jinak by to byla cochcáma. Jsou ale záležitosti, o kterých by skutečně měla rozhodovat členská základna. Ani FCI pravděpodobně nepocítá s tím, že změna standardu RTW, schválená 19.6.2000, bude v členských zemích realizována okamžitě. Musí tedy existovat určité přechodné období, než se o změně standardu jednotlivé kluby dovedí a než budou moci tyto změny realizovat. A tady vidím úlohu bývalého předsednictva, které nemelo zmatkovat, mělo se snažit situaci rozumně posoudit a stanovit rozumný termín pro uvedení těchto změn v život. Je nepochybné, že se

rotvajeri budou muset prestat kupirovat, že si budeme muset zvyknout -jen tak mimochodem, ocasatý rotvík není vubec špatný - to je ovšem muj názor. V podstate okamžitý zákaz kupirování ale postavil chovatele pred skutecnost, že budou mít doma neprodejná štenata, protože zájemci nejsou ochotni v současné době nekupirovaná štenata kupovat. Nevidím se proto vystoupení pana Sejkany na členské schůzi a reakce dalších chovatelů, kteří na svoji smůlu mají štenata právě v tomto období. 4 členové předsednictva jim totiž svým ukvapeným rozhodnutím z 8.10.2000 způsobili značné problémy s jejich prodejem. Na skutecnost zmeny standardu RTW bylo treba pripravit nejen chovatele, ale také zájemce o štenata. Předpokládám, že chovatelé by byli se zájemci projednali odber nekupirovaných štenat a podle toho by se zařídili, zda vubec krýt či ne. Tímto problémem se určite bývalé předsednictvo melo zabývat daleko dukladneji a uvážliveji.

Další záhadou mi jsou údajne klubové stránky na internetu, za které byl Ing. Prikryl oslavován pri každé příležitosti. Nepopírám, že vždy byly velmi aktuální a zajímavé, jenže jejich kvalitu značne oslabovaly osobne motivované příspěvky. Jak jsem se z dopisu slecny Klementové dovedela, jsou to soukromé stránky Ing. Prikryla. Proc jsou tedy dodnes (psáno 28.11.2000) uváděny „Vítejte na stránkách RTW klubu CR“? Nemá tady máslo na hlavě předsednictvo klubu v cele s předsedou MVDr. Schánilem, které vzalo za bernou minci tvrzení Ing. Prikryla, že tyto stránky (oficiální, klubové) povede zdama, ve svém volném case, zcela nezištné a dobrovolně? Nebylo by bývalo lepší zaregistrovat a platit skutecne oficiální stránky a také mít nad nimi kontrolu? Pak by asi nedošlo k současnému stavu, kdy si na soukromých stránkách muže každý uvádet, co chce. Co asi říkají temto stránkám ostatní pejskari - nezdá se vám, že je to ostuda a že se všichni díví a vysmívají, co se to u nás v klubu deje? A nejde náhodou o nežádoucí únik informací a jejich zneužití? Nevím

A ještě malá poznámka ke zpravodaji. Delala jsem ho dost let - pravda, po svém, ale: Nejsem expert na výpočetní techniku, počítač umím (podle hodnocení znalcu) používat pouze částecne, ale nikdy mi nikdo nesdelil, že zpravodaj je špatný. Určite je co zlepšovat, to je mi jasné, ale vzhledem k tomu, že toto číslo je moje poslední, bude to muset zlepšit nekdo jiný. V dopise předsednictvu jsem uvedla důvody, proc se zpravodajem koncím, takže nejaké domnenky o mé uražené hrdosti jsou zcela bezpredmetné. Navrhla jsem, aby zpravodaj prevzal Ing. Prikryl nebo slecna Klementová, které v podstate nekolik posledních čísel svou znalostí výpočetní techniky kladne ovlivnili jeho kvalitu. Na to prostě nemám ani znalosti, ani vybavení; doma počítač nemám. Ing. Prikryl navrhoval, že by se zpravodaj mohl tisknout v Bme, protože by to lépe fungovalo. Nejsem proti tomu, ale moje spolupráce s tiskárnou v Rakovníku byla bez problému a nevidím důvod, proc to menit. Proto me trochu vyvedla z konceptu domnenka, že jsem v Rakovníku nejak „zaháčkovaná“. To je k smíchu, protože o existenci tiskárny v Rakovníku jsem se dovedela až z rozhodnutí předsednictva. Do té doby se zpravodaj tiskl v Jesenici; pan Sejkany tehdy poukazoval na příliš vysoké ceny této tiskárny, což byla pravda. Z nekolika nabídek pak předsednictvo vybralo tiskárnu v Rakovníku, naprosto bez mého sebemenšího přicinění. Nic víc, nic mén.

Ing. Prikryl mne žádal, abych zverejnila ve zpravodaji názory přispěvatele do konference na internetu. Vzhledem k tomu, že šlo o příspěvky jím upravované tak, aby se nedal identifikovat pisatel, odmítla jsem to s odůvodněním, že takto jde vlastne o anonymy a mohla bych se treba dockat výpadu ze strany pisatele, že jde o upravené příspěvky a že to tak nemysleli. Mé odmítnutí Ing. Prikryl akceptoval - presto opet dal do konference mé vyjádření; bohužel vytržené z kontextu, takže to vypadalo na nekontrolovanou cenzuru, jak se vyjádřil. Nechci už rozvírat staré veci, ale „žádost o nápravu stavu“ zverejnuji.

Zcela na záver bych ráda uvedla výzvu panu Ing. Prikrylovi:

Vážený pane inženýre, přestante už konečně se svými osobními aktivitami (výzvy a hlasování) na internetu! Nikomu a nicemu tím neprospíváte!!! Jestli má zájmová organizace fungovat, **musí** hlavně „táhnout za jeden provaz“ a neutápet se v osobních sporech, být i pod hlavičkou hájení zájmu všech členů RKCR.

Alexandra Dočekalová

Redakce uvádí požadavky 2 členu RKCR. Protože oba se liší pouze v jednom slovese (žádám, žádáme), snad bude stačit jedna verze za oba žadatele.

Žádost o nápravu stavu

Žádám předsednictvo RKCR, aby neprodlene prošetřilo a zveřejnilo, proč ÚPCH nevykonává činnosti stanovené mu normativy RKCR a to nejméně po dobu posledních tří let.

Žádám vysvětlení, proč ÚPCH nezpracovává, nevyhodnocuje a neinformuje (případně informuje nepravdivě, viz. poslední zpráva z roku 1998) o stavu chovu RTW, počtech krytí, chovných psech a fenách, vyskytujících se vadách, vyhodnocených DKK a navrhovaných opatřeních, i když se jednoznačně jedná o jeho základní povinnosti vůči členské základně.

Žádám aby byly neprodlene učiněny všechny kroky nutné k nápravě současného stavu, zaviněného liknavým přístupem ÚPCH (potažmo předsednictva, který tento stav toleruje) a to tak, aby byla opět zajištěna plná akceschopnost funkce ÚPCH, nejméně tak jako je to v jiných chovatelských klubech.

Žádám jasné, pravidelné a souhrnné zveřejnění aktuálního stavu plemene RTW, seznam registrovaných chovných jedinců, jejich spojení, vrhu, výsledku chovatelských akcí, jejich vyhodnocení a z toho vyplývajících doporučení pro chov RTW.

Žádám, aby bylo neprodlene obnoveno zpracovávání, vyhodnocování a archivace kontrol vrhu, které v současné době nejsou vyhodnocovány vůbec (a to i přesto, že za nechovatelé platí), a zůstávají mnohdy v naprosto necitelné formě po léta ležet u PCH, který (např. Jihočeský kraj) je již nejsou schopni vyhledat.

Žádám o urychlené vyřešení případů 400-600 zvířat s PP, která nejsou v současné době vůbec registrována plemennou knihou, o čemž byl ÚPCH informován již v dubnu tohoto roku.

Žádám, aby ÚPCH předal IHNED ke zpracování a archivaci veškeré dokumenty, které jsou v jeho držení, a které mají nepostradatelný význam pro dokumentaci či řízení chovu RTW a u kterých v případě jejich zničení hrozí akutní nebezpečí jejich trvalé ztráty.

Lucie Kopcová, Ing. Ivo Prikryl

Redakce obdržela dopis k problematice zákazu kupírování ocasu u RTW

Vážení!

Ve zpravodaji RTW klubu jsem se dočetla o změně standardu RTW; a přestože nejsem žádný „pisatel“, nedalo mi to, abych se k tomuto nevyjádřila.

Asi nebudu jediná, koho tato zpráva překvapila; mě bohužel nemile. Členem RTW klubu jsme teprve od letošního roku (respektive manžel).

Vlastníme 18-ti měsíční fenu Deli (mimořádně po skvělém otci -Andy Gerix). Když jsem se rozhodl pro plemeno RTW, bylo to po zralé úvaze.

Nakoupili jsme s manželem veškerou dostupnou literaturu a „studovali“ toto plemeno. Především povahové vlastnosti (asi proto, že máme malé děti); a chtěli jsme být na příchod nového člena rodiny co nejlépe připraveni.

Rottweiler vyhrál i pro svůj exteriér a doslova jsme si ho zamilovali. Brali jsme od začátku všechno vážně s tím, že se budeme snažit fenu uchovat. Rok předtím nám totiž umřel německý ovcák, se kterým manžel absolvoval množství zkoušek, a byl to vynikající pracovní pes. Stejně plány měl i s Delinkou. Letos absolvovala svod a najednou nás šokovala zpráva o změně standardu. Veškerý elán a nadšení jakoby najednou opadlo se zprávou, že rotvíci budou mít ocasy! Nastalo pro nás dilema, zda v úsilí o uchování naší feny pokračovat. Co s ocasatými štenátky? Bude je vůbec někdo chtít?

Jsem do rotvíku blázen: a snažím se nebýt pokrytecká, a nekoukat jenom na vzhled. Ale to je to první, co vás na psů zaujme (vždyt především kvůli vzhledu si většina pěstovatelů tu kterou rasu vybírá).

Nalistovala jsem knihu „Rotvajler“ p. Sedláře, kde je vyfocen rotvajler s ocasem, a říká: „Ne. Vám se líbí?”

Vím, že rozhodnutí zákazu kupování ocasu nezmením. Možná, že někomu přijde můj postoj radikální - „odsoudit“ psa jenom kvůli ocasu. Možná, že je ta zpráva ještě moc „čerstvá“ a moje „rozčarování“ ještě nevyprchalo. Možná, že za nějakou dobu s chladnou hlavou zaujmu přizpůsobivější stanovisko. Nevím.

Možná, že se zase vrátíme k ovcákům, anebo až budou všude behat rotvíci s ocasy, zvykneme si na ně; a možná, že až uvidíme ocasatá štenátka RTW, kdo ví?

S pozdravením

Karin a Michal Lazurovi, Krátká 273, 354 72 Drmoul.

Vážený Lazurovi,

Vaše reakce se téměř neliší od reakce mnoha dalších majitelů a chovatelů RTW. Musím se přiznat, že i mne se daleko víc líbí rotvajler bez ocasu než s ocasem, ale

Když jsem před lety viděla (poprvé na vlastní oči) ocasatou fenu RTW, trochu me to vyvedlo z míry, ale fena byla velmi pekná a nakonec se mi i začalo líbit, jak radostně mává ocasem. „Stav její mysli“ byl najednou zcela zřetelný. Rekla jsem si „no, nakonec“

Problém vidím trochu někde jinde. Do této doby kvůli špatně nesenému ocasu nemohl být žádný rotvík vyrazen, resp. nezaražen do chovu. Teď přibyl další vylučující aspekt. A to mi



vadí, když kvůli špatně nesenému ocasu bude muset být „zatraveno“ jinak pekné zvíře. Ale i na to si budeme muset zvyknout - bohužel. Standard je standard, ať se nám to líbí nebo ne.

A. Dočekalová

Uvádíme normativy CMKU, jejichž změny a doplňky mají jednotlivé kluby zaradit do svých chovatelských rádu.

Ceskomoravská kynologická unie
U Pergamenkv 3, 170 00 Praha 7, tel.: (02) 667 108 20, tel./fax: (02) 557 128 27

CHOVATELSKÝM KLUBUM

1. Chovatelský a zápisní řád CMKU se zmenami a doplňky schválenými PCMKU. Upravený Chovatelský a zápisní řád CMKU nabývá účinnosti dnem schválení ÚKOZ tj. dnem 20.9.2000. Následující změny a doplňky zaradte do svých chovatelských rádu.

Schválené změny a doplňky:

Usnesení PCMKU 46/99 ze dne 9.11.1999 v ci.

II/1 - rozšíření stávající vety

Chovem se rozumí cílevědomá plemenitba především respektující zásady genetického zdraví jedince i populace (chov nesmí být na úkor zdraví).

v ci. 14 - rozšíření o odstavec 9

9. Je-li chovný jedinec ve spoluvlastnictví více osob z různých zemí, musí splňovat podmínky pro zarazení do chovu všech zemí spolumajitelu - nejedná se v tomto případě o zahraniční krytí.

Usnesení PCMKU 59/00 ze dne 13.4.2000

ci. I doplnen o odstavec 5

5. S chovatelstvím je neslučitelná produkce štenat jakéhokoli plemene bez prukazu a ani podpora tohoto konání, ci. VI odstavec 12 doplnen o:

Inseminace nesmí být v žádném případě použita mezi jedinci, kteří se již předtím úspěšně nereprodukovali přirozeným způsobem.

Usnesení PCMKU 135/00 ze dne 14.9.2000 ci. III

odstavec I doplnen o:

Agresivní jedinec nemůže být využit v chovu.

2. VÝKLAD K CHOVATELSKÉMU A ZÁPISNÍMU RÁDU CMKU s doporučeními pro chovatelské kluby vypracovaný Chovatelskou komisí CMKU a schválený P CMKU 13.4.2000.

Vyklad
Chovatelského a zápisního rádu CMKU a
doporučení pro chovatelské kluby

Úvod

Chov a další šlechtění plemen psu je cílem CMKU, za který je ona a všechny její členské subjekty v CR plně zodpovědná a tedy k dosažení tohoto cíle musí mít i adekvátní prostředky a pravomoci.

K naplnování cíle CMKU v chovatelské oblasti musí sloužit především celý komplex norem - organizační rádu, chovatelský a zápisní rádu (dále je CHR), bonitací rádu, kárný rádu - a to na všech stupních (CMKU, chovatelské kluby). Všechny normy musí být vypracovány konkrétně pro určitý subjekt, zohledňovat jeho specifické potřeby, reagovat na momentální stav věci a musí mít na sebe vzájemnou vazbu, chovatelskou činnost tedy nelze úspěšně řešit jen z pohledu chovatelského rádu i když jde o normu základní. Z výše uvedeného vyplývá, že má-li CMKU a její subjekty zodpovídat za chov, musí se tento chov uskutečňovat výlučně uvnitř těchto subjektů, aby stanovené normy byly závazné pro všechny chovatele zapisující psy do plemenné knihy CMKU. *Doporučení:*

V organizačním rádu klubu zduraznit, že funkcionáři (a tedy i poradci chovu) provádějí své služby vyplývající z funkčních povinností výhradně jen pro členy klubu. To je nanejvýš logické a navíc je tím zamezeno vystavování krycích listů a tedy i chovu jako takového mimo klub. Každý má svobodnou možnost se rozhodnout, zda psy bude chovat a jakým způsobem. Rozhodne-li se pro chov psů s prokázáním původem, musí být vázán stejnými pravidly jako všichni ostatní, „chovatel“ stojí cílem mimo klub by nemusel respektovat jeho normy, což je v chovatelství naprosto nesmyslné a tedy i nepřijatelné.

Část I.

Chovatelský klub je základní jednotkou při realizaci chovatelské činnosti. Je právním subjektem plně zodpovědným za chov a další šlechtění jednoho nebo i více určitých v chovatelském a organizačním rádu vyjmenovaných plemen psů s dostatečnými pravomocemi k zajištění své činnosti, kterých je oprávněn využívat (včetně represivních nástrojů - ukládání kárných opatření). Kárné opatření, jako kárný nástroj řízení, by však mělo vždy směřovat vůči viníkovi - členovi klubu a nikdy ne proti jeho odchovanci. Bod c. 5.

Porušení neslučitelnosti produkce štenat bez důkazu původu s chovatelstvím je nutno považovat za nejhrubší porušení základních norem CMKU i klubu, neboť nejde jen o porušení etiky chovatele, ale v mnohých případech o chov na vyrazených jedincích z chovu (většinou pro přenos geneticky založených vad a chorob), o chov bez ohledu na příbuznost předků a to vše s nepřijatelnou komerční motivací bez ohledu na možné utrpení zvířat. Navíc v těchto případech jde o pozvolnou likvidaci plemenné příslušnosti.

V tomto případě je nutné uplatňovat i meziklubovou kolegiálníitu. Zjistí-li klub nebo je upozorněn na to, že jeho chovatel odchovává štenata bez PP, byť jiného plemene než kterým se klub zabývá, je povinen tento klub učinit účinná opatření. Je plně v jeho kompetenci zavést i v tomto případě se svým členem kárné řízení, neboť jde o porušení obecné normy chovatelství.

Výše uvedené však nelze zamenovat s výjimečnou situací, kdy se např. ujme chovatel bezříznosti z útulku apod.

Cást II.

Naprostou prevahu by melo mít uplatnování cistokrevné plemenitby. V zájmu udržení nebo obnovy genetických podmínek zdraví, což je prvotní m hlediskem v chovatelské cinnosti, lze použít i jiných plemenárských postupu včetně křížení, ovšem jen při dodržení následujících zásad:

1. Výjimečně a to jen z výše uvedených ozdravných duvodu.
2. Na základe rozhodnutí klubu (nikoliv jen chovatele).
3. Po schválení návrhu klubu CMKU.
4. Dodržení odpovídající chovatelské evidence
 - páření různých barevných variant uvnitř plemene - potomkum jsou vystavovány *prukazy puvodu* s vyznačením skutečné barvy (byť by tato byla vylučující vadou dle standardu).
 - meziplemenné křížení (prilítí krve) - potomci jsou zapisováni do *registru u plemenné knihy* - jedince nejsou cistokrevní až do doby, než budou mít předky jednoho plemene nejméne ve trech generacích opet jednotné.

Doporučení:

Do CHR klubu přijmout zásady cistokrevní plemenitby s durazem na udržování genetické variability uvnitř populace plemene s omezením příbuzenské plemenitby na minimum a to je v obzvláště odvodnených případech nebo při využívání řízené liniové plemenitby. Uprásnit možnost a přípustnost křížení.

Cást III.

Bod c. 1. *Doporučení:*

Chovnost necharakterizovat jako doživotní, ale podmínit ji tak, aby jí bylo možno zrušit, objeví-li se v odchovech genetické vady nebo zvýšený výskyt geneticky podmíněných onemocnění. Osvedcilo se další chovnost limitovat i předvedením jedince na svodu plemeníku i kondiční předvedení fen po určitých intervalech (1-2 roky) Bod c. 2.

Doporučení:

Využívat bonitace jako závěrečný akt uchovnění jedince. Takový systém má radu výhod.

1. Veškeré ostatní podmínky chovnosti (napr. vyšetření na geneticky podmíněná onemocnění, absolvování výstav, dovršení věku) musí být prokazatelně splněny před podáním přihlášky na bonitaci, což je lehce kontrolovatelné a máme tedy jistotu, že do chovu se dostanou opravdu jen ti jedinci, kteří mají vše splněno (na bonitaci by nemel být přijat taková jedinec, který v době přihlášky nemá neco splněno - žádné výjimky se později nevyplácí).
2. Na bonitaci lze hodnotit exteriér psa exaktněji než na výstavách, protože:
 - a) lze ho provádět komisionálně, přičemž komise může být ve stabilním složení, čímž se eliminuje vliv roznosti individuálních názoru,
 - b) podle bonitací karty je postupně hodnocena každá partie tela jednotlivě ve srovnání s údaji ve standardu,
 - c) závěr posouzení exteriérové kvality není ovlivnen momentálně danou konkurencí.
3. Na bonitaci lze posuzovat ponekud dukladněji i povahu jedince.
4. Bonitací kód poskytuje přehledně rychlou informaci o kvalitě jedince a jsou-li tyto kódy zapisovány do prukazu puvodu, poskytují i určité vývojové charakteristiky.

Dobry predpoklad pro pocitacové zpracování kvalit populace. 5. Bonitace je akci, pri níž má zároveň chovatelská verejnost možnost videt nove uchovnované jedince pohromade.

Bod c. 5 *Doporučení:*

Doporučuje se v CHR klubu stanovit i pocet vrhu u fen za urcité období - napr. 1 x za rok, po 18 mesících apod. Zamezí se tak enormnímu zatížení fen méne zodpovednými chovateli apod.

Bod c. 1

Prukaz puvodu je a musí být vydán vždy na všechn a ve vrhu ponechaná štenata. Prukaz puvodu (PP) je „neoddělitelnou součástí“ psa, nesouvisí s jeho cenou a nelze poskytnout psa novému majiteli bez předání PP (byť by byl pes i darován). Zadržení PP je jedním z největších chovatelských prestupku zakládajíc í podstatu pro zavedení kárného řízení s chovatelem. Bod c. 9

Nekompromisne v klubu postihovat případy, kdy pes v tzv. spoluvlastnictví občana jiného státu s jinými chovatelskými podmínkami by mel být použit v chovu, byť v jiné zemi - otázka obcházení stanovených podmínek k chovu.

Část V.

Bod c. 1 *Doporučení:*

Doporučuje se zakotvit do CHR klubu povinnost vystavovat na každý vrh krycí list (KL), nebot jde o prvotní a základní dokument potvrzující souhlas klubu se spojením a zároveň jde o svedecké potvrzení, že k navrženému spojení skutečne došlo. Osoby podepisující KL jsou osobne odpovedné za pravdivost údajů. V případě inseminace k tento osobám pristupuje ještě veterinární lékař, který ji provedl.

Je vhodné stanovit v CHR klubu osoby (funkce), které jsou oprávněny k vystavování KL a eventuálně za jakých okolností (napr. kdo vystavuje KL pro poradce chovu apod.).

V praxi se osvedčil následující postup vystavování KL. Stanovit, s jakým predstihem pred predpokládaným háráním feny má její majitel požádat o vystavení KL, aby nedocházelo ke zbytečnému casovému tlaku na vysoce nárocnou práci poradce. Majitel muže, ale nemusí si sám navrhnout psa, kterým by chtel svou fenu krýt. Poradce by mel na zadní stranu KL uvést více jak jednoho, pro fenu vhodného, plemenika (min. 3), aby si budoucí chovatel mohl v konečné fázi vybrat sám. Pokud jsou uvedeny návrhy majitele a tyto výrazným způsobem neodporují zásadám plemenitby a řízeného chovu, uvede je poradce mezi navrhované plemeniky. Pokud existují závažné duvody, které brání použití chovatelem vybraného plemenika, je poradce povinen toto písemne chovateli zduvodnit a mezi navrhované plemeniky ho již na zadní stranu KL neuvádí.

Poradci chovu by meli být v klubech pečlive vybírání z tech nejschopnějších a nejcestnějších chovatelů, a na druhé strane by jim měla být dána plná duvera pro řízení chovu po dobu jejich pusobení ve funkci - není dobre oddelovat zodpovednost od pravomoci. Poradce chovu by mel nejen dbát, aby každé spojení co nejlépe vyhovovalo vytýčenému chovatelskému cíli, ale také o to, aby využití plemenného materiálu bylo na

odpovídající úrovni vzhledem k zachování genetické variability populace a i v regionálním měřítku, který má na starosti oblastní poradce chovu. Bod c. 2. *Doporučení:*

Doporučuje se platnost KL omezit - pul roku, max. 1 rok. Po určité době dojde ke změnám v populaci, jsou uchovněni noví plemeni a to, co se před časem jevílo jako nejlepší, nemusí být optimální později. Bod c. 5

Postup musí být přesne popsán v chovatelském rádu klubu.

Doporučení:

Poradce chovu zasílá chovateli KL dvojmo a zároveň s nimi i hlášení o vrhu (2 -3x). Hlášení o vrhu je jednoduchá formulár obsahující údaje o chovatelské stanici vc. adresy a telefonu chovatele, identifikaci rodičů, datum krytí, datum vrhu, průměrná porodní váha štenat, údaje o počtu, pohlaví a zbarvení štenat apod. (viz část VII, bod c. 4). První, náležitě vyplněný, KL vrací chovatel poradci ihned po krytí, aby byl přehled o budoucích možných vrzích, a druhý KL ihned po narození štenat zároveň s hlášením o vrhu. Jsou-li v klubu oblastní poradci, využije se druhé hlášení o vrhu pro zaslání hlavnímu poradci, aby tak existovala průžná evidence štenat s možnou vazbou na centrální inzerci apod. Třetí (druhé) hlášení o vrhu zasílá majitel feny majiteli psa.

Cást VI.

Bod c. 1.

Nelze uskutečnit krytí mezi jedinci, kteří jsou sice chovní, ale nebyli uvedeni v návržích na KL!!!

Krytí feny tedy lze jen psy uvedenými v návržích odsouhlasených poradcem chovu (uvedených na zadní straně KL). V opačném případě lze, v této situaci zcela výjimečně, klubem odmítnout vystavení PP pro potomky, s kárnými důsledky pro chovatele. Bod c. 6.

Je třeba velmi pečlivě popsat CHR klubu.

Bod c. 10.

Svými podpisy na KL potvrzuje majitel psa i feny, že došlo ke konkrétnímu spojení mezi jedinci uvedenými na KL - pokud by se později ukázal opak (test paternity apod.), může to mít velmi nepříjemné důsledky v soudních sporech.

Test paternity může nařídít výbor (chovatelské kolegium) klubu. V případě, že paternita se potvrdí, hradí veškeré náklady klub, pokud ne, plně je hradí chovatel. Bod c. 12.

Inseminace nesmí být v žádném případě provedena mezi jedinci, kteří se již předtím úspěšně nereprodukovali přirozeným způsobem. Bod c. 16.

Je nutné přesne stanovit nejen podmínky zahraničního krytí (obvykle stejné jako podmínky domácí), ale také postup a nutné doklady, které je třeba k zahraničnímu krytí doložit (většinu ještě před vystavením KL). To vše je třeba popsat v CHR klubu.

Doporučení:

Velmi „choulostivé“ bývá tzv. zapuštění plemníka. Doporučuje se využívat této formy jen v nezbytně nutných případech, zejména pro tyto případy musí být v CHR klubu stanovena naprosto přesná kritéria.

Bod c. 2.

Stanovení počtu vrhu za rok je jednou z velmi důležitých chovatelských podmínek, která by se naprosto přesně měla uvést do CHR klubu. Počet vrhu za určité období by mělo být odvislé od velikosti plemene, průměrného počtu štenat ve vrhu, náročnosti porodu apod. Optimální se jeví u malých a středních plemen 1x za rok, u velkých plemen 1x za 1,5 až 2 roky. Záleží však plně na klubu, jak v této věci rozhodne.

Bode. 1.

Je vhodné do CHR nebo jiné klubové normy uvést, jaké způsoby odchovu existují a jaké jsou postupy.

Odchovy na vlastní chovatelskou stanici.

O mezinárodně chráněný název chovatelské stanice lze požádat na formuláři, který zájemce obdrží u a odešle na CMKU. Vydání názvu se deje za stanovenou úplatu.

Odchovy na cizí chovatelskou stanici.

Vhodné pro případy, kdy majitel chovné feny se nechce příliš venovat chovu a má možnost se s některým jiným chovatelem domluvit, že štenata od jeho feny budou zaregistrována na cizí chovatelskou stanici - v podstatě zapůjčení feny, a to pouze 1x. Dohoda musí být uzavřena písemně na predepsaném formuláři, který zájemce obdrží od a musí být součástí přihlášky štenat.

Cást IX.

Bod c. 1.

Přihláška k zápisu štenat je natolik závažný dokument chovatelské činnosti, že by nemel být sveren jen chovateli, zejména začátečníkovi, a mel by být zpracován za aktivní účasti poradce chovu, a to nejlépe při současně prováděné kontrole vrhu. Vedení chovatelských klubů by melo zajistit takový stav, aby každý vrh byl osobně kontrolován poradcem chovu nebo jinou, klubem poverenou osobou. Kontrola by nemela být formální, ale s cílem overit zdravotní a výživný stav štenat a matky i chovatelské podmínky, v nichž probíhá. Kontrolou by nemeli být poverováni rodinní příslušníci. *Doporučení:*

V praxi se osvedčil napr. následující postup. Poradce chovu po obdržení hlášení o vrhu zašle chovateli žádanku o tetovací čísla, kontrolní tetovací pásek (nebo obdobné formuláre pro čipování) a přihlášku k zápisu štenat (eventuálně i s přílohou vzoru vyplnění). Zároveň chovateli oznámí termín kontroly vrhu, nejlépe v intervalu mezi 6.týdnem stáří štenat, kdy lze již tetovat a čipovat, a 7.týdnem, od kterého lze štenata predávat novým majitelum. Kontrola by mela být provedena vždy až po identifikaci štenat! Při kontrole provede poverená osoba vše, co požaduje v tomto smeru chovatelské vedení klubu, a prekontroluje a popr. doplní vyplnenou přihlášku k zápisu štenat. Svým písemným výrokem na přihlášce potvrdí souhlas k zapsání štenat. Je dobré, aby přihlášku po kontrole vzal poradce s sebou a odeslal ji na plemennou knihu se všemi potrebnými doklady on (náklady si predem vyúčtuje chovateli).

Výjimky z CHR CMKU muže povolit P CMKU!

Nabídka pro členy (i nečleny) RKCR

V současné době nabízíme tyto aktuální publikace:

1. **Katalog plemeníku RTW** - cena 90,-Kč
Zahrnuje všechny uchovněné plemeníky včetně fotografie, charakteristiky, zkoušek, hodnocení výstav, průkaz původu.
2. **Katalog dysplazie** - cena 70,-Kč .

Katalog obsahuje tabulku dedičnosti a je seřazen podle chovných stanic, jmen otce a matek. Doporučujeme všem těm, kdo se chtějí aktivně venovat chovu RTW.

Všechny publikace můžete obdržet na dobírku, k ceně se připočítává poštovné podle platných sazeb pošty.

Žádejte na adrese: Olga Havlová, Arnultovice 22, 793 83 Jindřichov ve Sl.

3. Propagační předměty:

pohlednice s hlavou RTW - cena 5,-Kč

diář s fotografiemi RTW, termíny klubových akcí

odznaky, nášivky, samolepky a vlaječky s novým znakem klubu

národní zkušební rád - cena 30,-Kč

Všechny propagační předměty je možno objednat na dobírku - k ceně se připočítává poštovné - na adrese: Ilona Procházková, Nad Botičem 22, 102 00 Praha 10

4. **Kazeta se záznamem ze svodu a bonitace Jaro - Praha**, cena 220,-Kč + poštovné - objednat možno u pí Havlové nebo Procházkové

Ing. Prikryl nabízí od 1.1.2001 **kazety z MS v Belgii**. Celková doba záznamu cca 5 hodin, předpokládaná cena cca 400 Kč.

V Ý S T A V Y

Mezinárodní výstava psu 3.9.2000 Mladá Boleslav

(rozhodčí Ing. Kamil Rádek) Psi

- tr. dorostu: ITCHI vom Saton - velmi nadejný - máj. Lucie Kopcová, Praha

- tr. mladých:

DAN ze Strahovské vyhlídky - V I, CAJC - máj. František Buchta, Zlín
CHIM Holubí dum - V 2 - máj. Hynek Procházka, Vejprnice MARCO
Mivanga - V 3 - máj. Luboš Spindler, Česká Lípa NEMO Mivanga - V 4 -
máj. Richard Banát, Zlín APOLLO Barpet Bohemia - V - máj. Josef Korínek,
Praha CLYDE Medvedí tlapa - V - máj. Jirí Stolovský, Hlásná Lhota
CYKLON Anaco - V - máj. Ivan Sejkanic, Lhota pod Libčany Jailbirds
LEATHAL WEAPON - VD - máj. Ilona Mudrová, Praha

KÓDY z Křižanova - V I, CAC - máj. Karel Schneider, Jabkenice BAŠTO Anaco
- V 2, res. CAC, res. CACIB - máj. Jana Kovariková, Lovosice LORD Relay - V 3 -
máj. Josef Brummer, Praha

MAX vom Faust-Schlossl - velmi dobrý 4 - máj. JUDr. Josef Leipner, Kladno

ARON Hel-Mich - VD - máj. Jana Michalova, Praha

z tr. otevřená: tituly neudeleny

AVO z Milberku - V I - máj. Božena Nováková, Kostelec nad Labem APOLLO z
Radostovského dvora - VD 2 - máj. Zdenek Pinka, Radostovice FRED z Mesta
Velvar - VD 3 - máj. Jana Štěpánková, Praha GIL Mivanga - D - máj. Lukáš Prášil,
Chlum-Všestary

- tr. pracovní:

DARIUS Šanblu - V I, CAC - máj. Vítězslav Malý, Jindřichuv Hradec

ARKSENO Karimar - V 2, res. CAC - máj. Barbara Maczkowska, PL

i tr. šampiónu: Ch. Simebergs VICTOR v. Trollegen - V, CAC, CACIB, BOB -
máj. Marie Lohniská, Sumperk

Feny - tr. mladých:

AGINA ze Stráncických svahu - V I, CAJC - máj. Tomáš Cemý, Mecerž

CATTY z Hurek - V 2 - máj. MVDR. Eva Cesáková, Jicín

NORMA Mivanga - V 3 - máj. Aleš Petru, Náchod

EJMI Mesto chmele - V 4 - máj. Ondrej Gura, Dobřičany

MAUD Mivanga - V - máj. Richard Banát, Zlín

CORA Anaco - VD - máj. Vladislav Pich, Kralupy nad Labem

ERIKA Fídis Tutor - VD - máj. Jenny Strycharzová, Povrly

i mezitřída:

BRENDA Anaco - V I, CAC - máj. Alexandra Dočekalová, Praha

KARMEN Mivanga - V 2, res. CAC - máj. Radek Pokorný, Liberec

Jailbirds LADY OF THE NIGHT - V 3 - máj. Ilona Mudrová, Praha

FLEURINE z Amího dvora - V 4 - máj. Alice Wludyková, Ostrava

ALMA z Hurek - V - máj. Jirí Vedral, Svojetice ARBIRTA Hel-Mich-

VD - máj. Vlasta Kafková, Praha

CARA od Jurecka - VD-máj. Jan Dolejš, Karlovy Vary DINA z
Mesta horníku - VD-máj. Hynek Procházka, Vejpnice

- tr. otevřená:

JESSI z Křižanova-V I, C AC, CACIB - máj. Jindrich Tomek, Křižanov
ANETT vom Leuchtenburger Land - V 2, res.CAC - máj. Peter Waltiny, D
ARANKA z Hurek - V 3 - máj. Jirí Šmíd, Horní Libchavy LOU-LOU Negrus-
V 4-máj. Ivan Sejkanič, Lhota pod Libčany ORKA ze Šterbu - V -máj.
MVDr.Lenka Hanušová, Tereziín ARTEMIS Drotar - VD-máj. Jana Michalová,
Praha

i tr. pracovní:

ELITTE z Amiho dvora -V I, CAC, res.CACIB - máj. Jirí Hron, Pardubice
BLIS z Milberku - V 2, res.CAC - máj. MUDr.Karel Kahan, Nový Bor
VANESA Bohemia Ortles - VD 3-máj. Barbora Luzná, Okřešice HELA
Mivanga - VD 4-máj. Ivan Sejkanič, Lhota pod Libčany
- tr. šampiónu: Ch.GESA von der Scherau -
VD-máj. Bernd Kilmer, D

Nejúspěšnější výstavní pes r.2000

1. Simebergs Victor v.Trollegen máj.: Marie Lohniská	nar. 24.3.1995	1295 bodu + za interšampionát
2. Apolo Drotar máj.: manžel Todorovovi	nar. 27.3.1996	718 bodu
3. Bart Drotar máj.: Šárka Pamová	nar. 14.4.1997	381 bodu
4. Falco Relay máj.: Jaroslav Pec	nar. 12.2.1996	360 bodu
5. Benno Slaska Gwara máj.: Lumír Krásenský	nar. 31.12.1997	214 bodu
6. Cyklon Anaco máj.: Ivan Sejkanič	nar. 10.11.1999	89 bodu

Nejúspěšnější výstavní fena r.2000

1. Jailbirds Lady od the night první fena, která získala titul Junioršampion máj.: Lenka Bohácková	nar. 3.5.1999	497 bodu
2. Do Drotar máj.: Jana Kozelská	nar. 2.6.1999	462 bodu
3. Daddy Vombat máj.: Lucie Zavoralová	nar. 18.8.1996	340 bodu
4. Hela Mivanga máj.: Ivan Sejkanič	nar. 25.9.1997	270 bodu
5. Lou-Lou Negrus máj.: Ivan Sejkanič	nar. 14.1997	176 bodu
6. Aranka z Hurek	nar. 18.9.1998	101 bodu

fena DADDY Vombat
získala dne 21.11.2000 titul
Ceský šampión

Majitelka : Mgr. Lucie Zavoralová, Clunek.

pes BART Drotar
získal dne 25.10.2000 titul
Ceský šampión

Majitelka: Šárka Parmová, Brušperk.

Fena GINA z Křižanova
nar. 5.9.1995

Int.CH, CH Slovenska, CH Ceska, BOB, 5x CACIB, 2x res.CACIB, Národní vítěz, 15x CAC, 7x res.CAC, vítřídly,

získala dne 1.9.2000 titul
Interchampion

Majiteli: Ivan Sejkanic, Lhota pod Libčany.

Pes Simebergs VICTOR v.Trollegen

nar. 24.3.1995 získal dne

18.10.2000 titul

Interchampion

Majitelka: Marie Lohniská, Šumperk.

Fena **DO Drotar**, (po Korá V.Hennekmamp x Carlos v.Federsee), máj. Jana Kozelská, Brušperk, obsadila na Evropské výstave v Poznani 2.místo ve třídě mladých v konkurenci 23 fen. Fena splnila podmínky pro udelení titulu Junior šampión CR

Pes **APOLO Drotar** (po Korá v.Hennekamp x Argo z Opuštěné pískovny), CH CZ, SK, máj. manžel. Todorovovi, na Evropské výstave v Poznani ve třídě šampiónu v konkurenci 21 psu výborný z vybraných 8 nejlepších.

Všem majitelum i jejich psům a fenám k vynikajícím výsledkům gratulujeme!!!

V Ý C V I K

Zpráva výcvikáře přednesená na členské schůzi

Letošní první výcvikovou akcí byl RTW Cup, který se konal v Klánovicích. Závod probíhal podle IPO 1. Zúčastnilo se 7 psů, nejúspěšnější byla Vera Vintrová s Daglesem Sanblu. Podle IPO 3 nastoupilo 9 psů, tuto kategorii vyhrála Dagmar Macku s Valmontem Bohemia Ortles. Tento RTW Cup byl současně výběrovým závodem na MS v Belgii.

V květnu se v Brně konal I. Korung, kterého se zúčastnil Karel Píchá s Axem od Mutenického jezu a stal se tak prvním držitelem výběrové třídy chovnosti. Současně proběhl i Den rottweilera.

Podle výsledku z posledního MR a RTW Cupu byli vybráni tři nejlepší, kteří nás mají reprezentovat do Diestu v Belgii, kde se 26.-27.5. konalo MS podle IPO 3. Nejúspěšnějším z našich byl Hynek Procházka s Andym Gerix, který získal 261 bodu a umístil se tak na pekném 12. místě. Na 26. místě se s 238 body umístil Karel Píchá s Axem od Mutenického jezu. Se 179 body byla na 31. místě Dagmar Macku s Valmontem Bohemia Ortles.

V měsících červenci a srpnu byly pro vás uspořádány dva výcvikové tábory, jeden v Kladně a druhý v Horních Krutech.

16. září se do Horního Benešova sjelo 9 psů na 9. ročník MR. Poprvé v historii klubu vyhrál potřetí za sebou Karel Píchá s Axem. Tesně za ním o jeden bod méně, tedy 266 bodu, se umístil Jirí Behenský s Adarem z Adaru a třetí místo s 262 body patřilo Dagmar Macku s Valmontem.

Dne 22.-24.9. proběhlo v Roudnici n.L. mistrovství všech plemen podle NZR, tzv. „petistovák“. Za rottweilery se zúčastnila Barbora Luzná s Vanesou Bohemia Ortles a celkově se umístila na pekném 7. místě.

Na příští rok jsou opět pro vás připraveny výcvikové akce, nejen MR, RTW Cup, výcvikové tábory, ale i výcvikové víkendy. Termíny budou včas zveřejněny ve zpravodaji.

Ilona Procházková

Nejúspěšnější pracovní pes r.2000

- | | | |
|---------------------------|-----------------|----------|
| 1. Ax od Mutenického jezu | nar. 28.1.1996 | 210 bodu |
| máj.: Karel Píchá | | |
| 2. Apollo Drotar | nar. 27.3.1996 | 35 bodu |
| máj.: manž. Todorovovi | | |
| 3. Akim Medvedí tlapa | nar. 16.12.1997 | 30 bodu |
| máj.: Katerina Bošková | | |
| 4. Cliff Boxrott | nar. 13.4.1998 | 10 bodu |
| máj.: Dagmar Procházková | | |

Nejúspěšnější pracovní fena r.2000

- | | | |
|---------------------------|----------------|----------|
| 1. Vanesa Bohemia Ortles | nar. | 170 bodu |
| máj.: Barbora Luzná | | |
| 2. Aneta z Línského rance | nar. 20.7.1997 | 90 bodu |
| máj.: Jan Cerný | | |
| 3. Asta od Pstruhové vody | nar. 13.9.1993 | 10 bodu |
| máj.: Dagmar Procházková | | |

Zverejňujeme dopis pí Dagmar Procházkové, který zaslala naší výcvikárce.

Vážená paní Procházková,

zasílám výsledky zkoušek a závodu svého psa Cliffo Boxrott a současně i výsledky svého jedenáctiletého syna a sedmileté Asty od Pstruhové vody.

Současně bych Vám ráda o Matejovi a Sáře (jak jí říkáme) něco napsala. Nikdy jsem s ní nijak zvlášť necvčila, ani jí nepřipravovala na zkoušky, měla jen základy poslušnosti a byla rodinný mazel. Pak jsem si dovezla Cliffo a začala s výcvikem. Brala jsem je pokud možno oba, ale když bylo třeba jet na kole, Sára musela zůstat doma. Nudila se, přibírala nezdravě na váze a smutnila. A tak s námi začal chodit Matej a Sára vodil. Jenže s tím smutněním neskoncilo, Cliff stopoval, našel si něco dobrého a Sára zase nic. A jelikož mám problémy s chůzí a „nemela“ jsem na to, šlapat pravidelně dvě stopy a pak je zvedat, nastoupil opět Matej. A ejhle! Zjistili jsme, že Sára jde celkem klidně a natešeně a přesto, že měl syn zpočátku problémy s orientací, Sára ho vždy dovedla k předmětu a pak i k té dobrotě na konci! A tak jsme zkusili poslušnost.

To bylo zpočátku horší, neboť aporť nosila mne, při přivolání se sedla ke mně a při chůzi na vodítku se po mně stále ohlížela. A to nemluve o tom, když jsem se jí schovala! Prostě Mateje nebrala. Jenže on to nevzdal! Behem několika měsíců, když ji sám krmil, cesal, chodil s ní na dlouhé procházky a spotřeboval kila piškotů, si ji získal. Sice si stále chodí pro pochvalu ke mně, ale už pouze po celkovém ukončení výcviku. To se pak přití, Matej za ní vlaje a ona se dožaduje pochvaly za to, že ho poslouchala. Lepší už to asi nikdy nebude, je přece jen moje, ale i tak si myslím, že dokázali hodně, a to i přesto, že nám většina kolegu-kynologů tuto „kombinaci“ rozmlouvala.

Je ovšem pravdou, že jejich první závody skončily fiaskem. Sára byla poprvé na cizím cvičáku, sama beže mne uprostřed obrovského stadionu, a tak mě stále hledala, točila se a výsledkem byla poslušnost s 27 body, obrana za nulu, když poprvé nevyštekala a šla zpět za Matejem, a stopa za 38 bodů, když neoznčila předmět a pokračovala po stopě až ke mně na cestu! Rozhodčí to okomentoval slovy: „To přece nejde! Starý rotvajler a malé dítě! Když chce cvičit, kupte mu ovcáka!“

Ten samý rozhodčí nyní (po půl roce) posuzoval na obranářských závodech, kde Matej se Sářou vybojovali v konkurenci dospělých celkově druhé místo v ZM a I. místo na obraně. Měli 44 bodů na poslušnosti a 49 bodů na obraně.

Mezitím složili v dubnu zkoušku ZOP a v červnu ZM. Jiné zkoušky už skládat nebudou, protože Sára má občas zdravotní problémy s nohama a při její mohutnosti a váze ji nechceme nicit na překážkách. Ale cvičit a závodit v ZM budou dále, protože je vidět, že to oba baví a navíc mají nějakou tu činnost, takže nezbyvá tolik času na lumpámy!

Tolik o tom, že když se chce, tak to jde, a že poteší i malé úspěchy!

A nyní výsledky naší práce s rotvíky:

1. Matej Procházka - Asta od Pstruhové vody
29.4.2000-ZOP-VD 3.6.2000 - ZM - D
10.1.2000 - NZR - obranářské závody (bez stopy) ZM - 2.místo, nejlepší obrana (poslušnost 44 bodů, obrana 49 bodů)
2. Dagmar Procházková - Cliff Boxrott
29.4.2000-ZOP-VD
23.9.2000-ZPÚ I-V
15.10.2000- B H - obstál
7.10.2000- NZR - stoparský závod (bez obrany) ZVV I - 7.místo (P 75 bodů, S 91 bodů)
4.11.2000- NZR - obranářský závod (bez stopy) ZVV I - 2.místo (P 92 bodů, O 90 bodů)

Dagmar Procházková
56921 Boršov7

LVT v Roudnici

Také letošní rok jsme uskutečnili letní výcvikový tábor pro pejskare, kteří chtěli během své dovolené pobýt se svým pejskem a přitom ho doučit to, co nestihli během roku, či dokonce složit zkoušku z výkonu, ať už národní (NZR) nebo mezinárodní (IPO, SchH).

Behem čtyř týdnů, které se uskutečnily na cvičišti ZKO Roudnice - letiště se vystřídali zkušenější i instruktoři a tak si žádný majitel pejska, ať už malého, středního nebo dogovitého plemene nemohl stěžovat, že by se nudil nebo dokonce že by mu nebyla věnována patřičná pozornost.

Ráno se tradičně v 6 hod. začínalo pachovými pracemi, zvláště družstvo začátečníků a pokročilých. Začínající psi se učili na nelehčím terénu za ranní rosicky na trávě na letišti vzdáleném pouhých 300 m. Ostatní, zkušenější, terény střídali.

Po krátkém odpočinku následovala poslušnost v radovce a ostatní individuálně po dvojicích tak, jak to bude na zkouškách, se strelbou a velením výcvikáře.

Pres poledne až do večerních hodin měli pejsci klídek, obzvláště ti, kteří se připravovali na složení zkoušky. Pátý a šestý den, který je pro psy na takovýchto akcích nejkritičtější co se útlumu týká, bylo cvičení zcela vynecháno nebo velice omezeno.

V pozdních odpoledních hodinách pokračoval výcvik obranou. Velkou pozornost jsme hlavně věnovali návčívku vyšetkání, zákusum a pouštěckám; to jsou prvky, které obzvláště rotvíkům dělaly potíže.

Protože počasí většinou táboríkům prálo, měli možnost využít ke koupání obrovské písčiny v Dobříně i se svými pejsky, případně mohli podniknout výlet na památnou horu Ríp, která je dobře vidět i ze cvičiště, nebo na zámek do Libochovic a hrad Házmburk. Poučná a velice zdárná byla i výprava do ZOO v Ústí n.L., kde je dětský koutek se zvířátky, která si děti mohly nejen hladit, ale i nakrmít.

Protože na tábore s rodiči pejskari byli i děti, které nešlo odbýt žádným „Pockej, ted jdu na poslušnost, ted bud tady, jdu na stopu“, vymysleli jsme i pro ně zábavu. Byla to „bojovka“, kde po určené trase terénem hledaly ukryté klíče, které vedly k pokladu. Poklad se nacházel na konci trasy opět na cvičišti a děti se vedly docela dobře, našly všechny klíče a došly k pokladu, který okamžitě zlikvidovaly - byly to samé vybrané dobroty...

Pejsci také nepřišli zkrátka, ve volných chvílích se mohli za chutovou odmenu snažit zdolat trat agility. Záchranáři také nezaháleli a uskutečnili několik praktických ukázek v blízkých opuštěných usedlostech.

Pokud se týká plemen, byli opět na prvním místě zastoupeni Němectí ovcáci, hned po nich ale naši oblíbení rotvíci, malinoisové, boxer, doberman, labrador, kníraci, chodští psi, vestíci, jezevčíci, pitbulové, staford, dogy a kríženci.

Letos už jsme tábor vybavili devíti lužky v maringotce a v klubovně, takže kdo nechtel tahat stan a včas si zamluvil lužko, měl větší pohodlí. Tento nápad se setkal s velkým úspěchem a tak se pokoušíme sehnat aspon dvě bunky.

Každý večer plápolal táborák a užilo se plno legrace při kytare, hlavně hodne dobrot se opeklo a zapilo...

Jen co se odvelece to zimní období, které nás nicí brzkou tmou, budeme zase blíž k přátelům, kteří za námi v léte na LVT přijedou. Některí jezdí i během roku a jsou tu vždy všichni vítáni - prespí a zadržují si.

Všem pejskarům prejme do dalšího tisíciletí hlavně hodne zdraví, chytré a zdravé pejsky a nashledanou v Roudnici na novém cvičišti u letiště!!!

Jindra Pocerová



čekání před obranou



večer začíná..



*Hapy Holubí dum, velice
pekný a nadejný pejsek*



.vtó/v účastník LVT Bart Drotai

Již popáté se pro všechny přátele rottweileru bude konat letní výcvikový tábor, a to od 20. do 29. cervence 2001, opet v Kladne. Prihlášky a bližší informace budou uvedeny v příštím zpravodaji.

Pojedte se svým psem táborit!

4 turnusy po 14 dnech ve svém areálu Psi ŠKOLY v ROUDNICI N.L. pro Vás pripravila na cervenec a srpen fa MILBERK. Vhodné jak pro začínající, tak pokročilé, zkoušky NZR, IPO, SchH. Cena 100 Kc/den.

Informace a propozice: Jindra Pocnerová, Na Hradcanech 626, 413 01
Roudnice nad Labem, tel.: 0411/84 14 06, mobil
nonstop: 0602/48 97 12

Pro zajímavost uvádíme ještě jeden pohled na Festival IFR spojený s Mistrovstvím sveta ve výkonu RTW. Príspevek, stažený z internetu, zveřejnujeme se souhlasem autora p. Františka Šmída (pouze s malými úpravami interpunkce).

Festival IFR 2000 - Diest, Belgie

Ctvrtý den v měsíci srpnu se stal pro mnohé příznivce plemene rotvajler skutečným svátkem - právě v tomto období se uskutečnil Festival IFR.

IFR - pro nezasečené - je organizace sdružující přátele a příznivce plemene rotvajler skutečné z celého světa. Ve volném překladu lze IFR označit jako Mezinárodní federaci přátel plemene rotvajler. Tato organizace vznikla v roce 1969, přesněji 16.5., v Essenu ve Spolkové republice Německo. Význam této organizace pro plemeno rotvajler je skutečně značný a příznivce po celou dobu své činnosti ovlivňuje stav plemene. Od roku 1969, kdy tuto organizaci zakládalo 9 zemí, má dnes IFR již 23 členských zemí, resp. 23 národních chovatelských klubů RTW. Od prvního festivalu IFR nás dělí k festivalu poslednímu již 31 dlouhých let. Měl jsem možnost se zúčastnit 4 festivalů včetně tohoto - posledního. Byl jsem velice zvědavý, jak si domácí poradatel poradí s organizací této velice významné akce.

Ne náhodou je Belgie označována jako kolébka organizované kynologie. První zmínka o skutečné kynologické organizaci pochází již z roku 1882, kdy byl založen Societe Royal Saint Hubert (S.R.S.H.). Ne náhodou je v současné době Belgie sídlo FCI - vrcholného kynologického orgánu. Tradici a historii má v Belgii kynologie jako taková dlouhou. V chovu rotvajlera tomu již ale tak není, neboť organizovaných chovů rotvajlera v této zemi má nedlouhou historii. První Rotvajler klub vznikl až v roce 1971 - Belgische Rottweiler Klub - Club Belge Rottweiler. Belgictí chovatelé dosahují značné úspěchy nejen v chovu samotném, ale i ve výcviku, což potvrdili i na tomto mistrovství, ale o tom všem později. Bohužel, o co jsou lepší chovatelé a cvičitelé, o to horší jsou organizátoři a poradatelé.....

DIEST - malé městečko, leží v provincii Vlaams-Brabant, nachází se v krásné přírodě s mnohými historickými a architektonickými skvosty. Všem památkám v tomto městě vévodí a dominuje nádherný komplex „Begijnhof“. O významu této památky jistě svědčí i to, že je zapsána na seznamu historických památek UNESCO. Úzké uličky, plné různých obchůdků, přímo lákají k procházkám, ale my jsme do Diestu přijeli za zcela jiným cílem, a tak prohlídky města nebyly až na prvním místě důležitosti.

Největší problém pro „našince“ je vždy ubytování, resp. cena ubytování. Ceny za ubytování se v Diestu a jeho okolí pohybovaly od 3.000,- do 6.000,- belgických franků za jednu noc pro dvě osoby, což za 4 noci obnáší slušnou sumu (1 frank = 0,88 Kč). A tak jsme zvolili ubytování v Campu, který poradatel nabízel, včetně sociálního zařízení. Camp jsme skutečně objevili, a to spíše díky intuici, nežli orientačním cedulím, které nikde nebyly. Nic nenasvědčovalo tomu, že již za několik málo hodin se zde koná tak významná sportovní soutěž světového významu. V campu jsme postrádali vše, co by mohl camp mít.

Jednalo se pouze o pozemek bez jakéhokoliv vybavení. Po vydatných urgencích zahraničních návštěvníků byly zprovozněny dvě elektrické přípojky a do prostoru campu natažena vodovodní hadice. Sociální zařízení bylo umístěno v budově vzdálené od místa našeho ubytování cca 300 m, a to v počtu naprosto nedostatečném. 1x WC muži a 1x WC ženy. A k tomu vždy jedno umyvadlo se studenou vodou. Za 50 DM prepychu až až.....

Nevzpomněl bych těchto podmínek, pokud by se to týkalo pouze mne, neboť ubytovacích možností byl dostatek, ale jsem přesvědčen, že jako ubytování pro naše reprezentanty to bylo prostředí vskutku nedůstojné. Jako jediní aktéři mistrovství světa ve výkonu byli ubytování

..pod širým nebem" Když mohli být ubytováni všichni sportovci i se svými psími kamarády pod „střechou“, včetně dvouletného vedení naší výpravy, tak proč to nešlo u našich reprezentantu

Okamžité po příjezdu a „našem ubytování“ v campu jsem navštívil část naší sportovní výpravy a prál jim výborné vykročení do soutěže. Jaké bylo mé překvapení, když mi nejzkušenejší člen našeho sportovního týmu oznámil, že byl dopoledne odvolán z reprezentace panem Prikrylem, po zcela banálním sporu a názorové výměně mezi panem Procházkou a vedoucím družstva panem Prikrylem.

Na internetových stránkách jsem si precetl vyjádření jednoho z aktérů vzniklého sporu, a to vedoucího družstva. Je škoda, že nedostal prostor k obhajobě i druhý aktér, pan Procházka, aby se i on mohl vyjádřit k oné cause a také k reprezentacní ostude.

Nakonec vše dobře dopadlo, pak Procházka se omluvil jak panu Prikrylovi, tak panu Schánilcovi, a stal se opět členem české reprezentace na mistrovství světa rotvajleru, a že to bylo dobře, o tom si precetete v následujících rádcích.

Celý festival se konal velice utajene, alespon já a mí přátelé, se kterými jsem měl možnost v Diestu hovorit, měli stejný pocit. Priznám se, že jsem poradatele i chápal, neboť rotvajlerje jedním z plemen, které v současné době nemá především v západní (ale nejen zde) Evropě na různých ustláno. Verejné laické mínění považuje toto plemeno za nebezpečné a tudíž za zbytečné, a pokud existuje psí index, tak tam rotvajler patří. Takový názor jsem v Belgii skutečně slyšel. A tak jsem se za celou dobu neseťkal v Diestu a okolí s nicím, co by tuto sportovní a společenskou akci světového významu jakkoliv připomínalo a prezentovalo. Cím méne obcanu Diestu bude o této akci vedet, tím lépe. To bylo asi hlavní motto organizátoru.

Pravda je, že při slavnostním zahájení tuto akci pomyslně pokřtil starosta Diestu pan Hugo Marsoul. Ale bohužel nepožehnal našim reprezentantum, protože naši to prostě nestihli a tohoto slavnostního privítání, a jak se nakonec ukázalo, i zahájení jsme se neúčastnili vinou jakési organizační chyby, která nebyla první a ani poslední. Pan starosta nemel možnost privítat naši výpravu, no snad mu nekdo vysvetlil, že došlo k technickým potížím, které vše zaviniily. Jinak by si totiž mohl myslet, že snad Češi o to privítání ani nestáli.

Online zpráva z Diestu na internetu hovorí o tomto zmeškání slavnostního prijetí a zahájení (cituji) když jsme vcera prijeli, oficiální privítání a prehlídka družstev už probehla, jídlo, co dávali zdarma, bylo pryč a v historické radnici, kterou starosta mesta Diest zapujcíl za účelem privítání všech reprezentantu, už skoro nikdo nebyl tolik citace. Jídla, které se dává zdarma, je vždy málo, obzvlášte když se prijde až po výdeji.

Jsem ale presvedcen, že naši zástupci, alespon ti, se kterými jsem hovoril, jeli na festival z jiných duvodu.

Snažil jsem se všech takových drobných nedostatku nevšímát a plne se soustredit na soutěž a sportovní výkony všech aktérů. Bylo by asi nemožné vyhnout se organizačním chybám, a tak jsem se ani příliš nechtel rozptylovat povzdechmi některých clenu naší výpravy. V tu chvíli mne ani ve snu nenapadlo, že by mne mohlo neco vyvést z klidu, ale ono mne cekalo překvapení, které jsem necekal (a dle ohlasu přihlízejících nejen mne).

Vecer pred 1. soutěžním dnem jsem se ptal našich reprezentantu-mužu, chlapi, v cem budete startovat, abych Vás poznal. V tu chvíli jsem to samozrejme myslel s nadsázkou a humorem. Odpoved me malinko překvapila. Pan Procházka mi odpovedel, no uvidíte. Já ve svém, protože vše, co jsem dostal, mi bylo malé, a tak jsem si nechal narychlo ušít alespon kalhoty. Ale aby me uklidnil, sdělil mi, že tricko bude mít naše, tedy myšleno erární. To „naše“ melo být české, ale vše bylo jinak.

Všechna družstva nastoupila k samotné soutěži jednotně oblečená ve sportovních soupravách, které se mnohdy lišily od souprav, které měli závodníci oblečené na závěrečném vyhlášení. Ale všechny výpravy i minivýpravy byly označeny příslušností k té které zemi, ať již to bylo barevné provedení souprav v národních barvách doplněných označením příslušné země či národního RTW klubu. To, že naše výprava startovala pouze v jedné soupravě a také se v ní prezentovala i na závěrečném slavnostním defilé, to se pochopit dá, protože ne všechny výpravy tak učinily. Ale nejhorší na celé věci byl fakt, že my jsme na sportovních soupravách, mj. nevalné kvality, měli pouze označení sponzora, který se aktivně podílel na sponzorování výpravy české reprezentace. Ani sebemenší náznak jakékoliv identity, že patříme k nějakému národu či zemi, o klubu ani nemluvíme.

Kam se podělo národní cílení? Tito tři sportovci byli vybráni, nominováni jako reprezentanti České republiky a pokud je v ČR pouze jeden chovatelský klub, tak za své dominantní postavení musí tento klub nést plnou odpovědnost. Nést na sobě reklamu firmy, která dokázala pomoci naší výpravě, není v žádném případě ostuda, obzvláště pokud se jedná o tak renomovanou firmu zabývající se výrobou velice kvalitních krmiv. Jsem přesvědčen, že jakákoliv firma by se nebránila, aby vedle svého označení byla na stejném místě (oblečení závodníku) i logo ČR či národního klubu, nejlépe obojí.

Nikdo mi nevěstí, že v dnešní době je problém vybavit i takovéto sportovní soupravy znakem klubu a České republiky. Nebo si někdo neuvedomil, že se nejede na Kurung či sportovní závod oblastního významu. Nebo snad příště založíme nadaci, která pomůže našim reprezentantům za rok na cestě do Itálie.

Spolu se mnou sledoval část soutěže a část závěrečného defilé družstev jistý zahraniční přítel. A snad třikrát se mě ptal (s úsměvem), že takovou zemi nezná, jakou jsou označení naši sportovci.

Krmivo s tímto názvem ano, to znám, a je velice kvalitní, ale zemi s tímto názvem ne Co dodat. Co dodat na to, že naše výprava s sebou ani nevezla vlajku. A poradatelé měli pouze jednu, která hrde visela na stadionu vedle americké, a připomínala, že jsou zde skutečně i čeští sportovci, i když je přítomní potkávají, ale nevědí, odkud že tyto sympatictí sportovci jsou. Na dotaz jednoho z našich závodníků ohledně vlajky na závěrečném defilé mu bylo odpovězeno, cituji zapomněla se, příště ji vezmem

Ale nyní se již opravdu budeme venovat samotnému festivalu, a začneme nejprve mistrovstvím.

Ani zde nemohu jinak, nežli si postěžovat na nedokonalou poradatelskou činnost a velmi nepřesnou organizaci. Pokud existoval nějaký harmonogram či grafikon (o čemž silně pochybuji), tak si poradatelé s jeho dodržováním nedělali vůbec těžkou hlavu, o to ale těžší hlavu měli někteří vedoucí družstev a samozřejmě závodníci.

Vrchol neschopnosti poradatele bylo vyhlášení výsledku. Na to byl zapotřebí silný žaludek. Celá krásná soutěž a vysoká sportovní úroveň byla znehodnocena a raději pouze pár teček

Funkcionáři Rottweiler klubu CR

predseda: Milan Nosek, U Bylanky 124, 530 06 Pardubice
telefon domu: 040-34321

místopredseda: Karel Švancara, Chelcického 65, 678 01 Blansko
telefon domu: 0506-41 1962

ústřední poradce chovu: MVDr. Miloš Sedlár, post box 4, 252 62 Horomerice telefon
do zam.: 02-57 22 25 25

jednatel: Olga Havlová, Amultovice 22, 793 83 Jindřichov u Kmova
telefon domu: 0652-74 10 86

pokladní: Božena Dubská, Kachlíková 10, 635 00 Brno
telefon domu: 05-46 22 14 38

vycvikán Ilona Procházková, Nad Boticem 22, 102 00 Praha 10
telefon domu: 02-7867924

clen: Hynek Procházka, Na návsi 22, 330 27 Vejpnice
telefon domu: 019-78 26 451

predseda reviz.komise: MVDr. Lenka Hanušova, Máchova 178, 411 55 Terezín telefon
domu: 0416-78 29 16, do zam.: 0419-53 51 81

poradci chovu:

Praha, stc kraj Ilona Procházková

ste, vc kraj Milan Nosek

zc kraj Otakar Šterba, 357 05 Jindřichovice v Krušných horách 53
telefon domu: 0168-69 52 39

sec kraj MVDr. Lenka Hanušova

jc kraj

sm kraj

Vera Jurášová, Prácní 585, 783 53 Velká Bystrice
telefon domu: 068-53 51 230

Marie Damaskinosová, Tlapákova 1/1223, 703 00 Ostrava-Jih
telefon domu: 069-6715208

jm kraj Karel Švancara, Chelcického 65, 678 01 Blansko

telefon domu: 0506-41 1962

MVDr. Pavel Schánilec, VFU, KCHMZ, Palackého 1-3,

612 42 Brno, tel. do zam.: 05-41562387, fax: 05-746974 **Výber**

poradce chovu závisí pouze na osobním rozhodnutí každého chovatele.

Uzávierky jednotlivých čísel Zpravodaje:

c. 1 - 28. únor

c. 2 - 31. kveten

c. 3 - 30. září

c. 4 - 30. listopad

Důležité adresy:

Ceskomoravská kynologická unie (CMKU), U Pergamenky 3,170 00 Praha 7
(přidělování chráněných názvů chovatelských stanic) - na požádání zašle tiskopis
telefon a fax: 02/6671 28 27

(Český kynologický svaz (CKS), U Pergamenky 3,170 00 Praha 7
návštěvní Jen úterý 7.00 - 16.00 hod., polední přestávka 12.00-12.30 hod.
ústředna a fax: 02/87 222 35
Plemenná kniha - pí Tocháčková - 02/87 222 24 - RTW
Plemenná kniha - pí Suchá - 02/87 222 39
Dotace, zkoušky - pí Reháková - 02/87 222 38
Clenská základna - p.Srb - 02/87 222 38

Úhrada plateb na účet RKCR

Žádáme všechny členy, aby platby na akce, které pořádá **RKCR**, prováděli výhradně složenkou, která je přiložena. Do rubriky „V.symbol“ pak pište svoje členské číslo (najdete je v členském průkazu), aby bylo možno platbu správně identifikovat.

Opet zduraznujeme: Do rubriky „odesílatel“ pište **ZÁSADNE SVOJE JMÉNO A PRÍJMENÍ** (vc. bydliště), pod kterým jste přijati za členy! Neuvádejte jména firem apod. - nutíte nás tak ke zbytečnému zaslání úrgncí.

V souvislosti s novým vzorem složenek nás Česká sporitelna upozomila, ze je nutno správně psát zejména číslice 2 a 7. tj. **hez vlnovek a přeškrtnuť**. Ctecí zařízení není schopno nesprávně napsané číslice precíst a platba tak muže být vrácena.

Na účet klubu se platí: členské příspěvky, účastnické poplatky za svody a honitace, poplatky za vystavení krycího listu, za krytí psa, inzerát ve Zpravodaji apod. **Poplatky nezáslejte funkcionárum, ale vvádcíte si složenkou na adrese, které je vždy uvedena v pozvánce na akci!!!**
Složenky vám též mohou poskytnout: jednatelka, pokladní, poradci chovupřip. redakce Zpravodaje pro úhradu inzerátu.

POZOR PRI ÚHRADÁCH ZA VÝSTAVY! Poradatelem není RKCR, i když je výstava pořádána z jeho poverení. Je proto treba platit složenkou na účet poradatele, nikoliv na účet RKCR. Složenky zašle na požádání funkcionár poradatele, který je vždy uveden v propozicích nebo na přihlášce k výstave.

Tetování

V cistokrevném chovu psu je stanovena povinnost oznacit každého jedince tak, aby byla možná jeho identifikace. V současné době je jediným povinným **způsobem tetování**.

U plemene RTW se tetuje do pravého ušního boltce, výjimečně do kožní rasy v pravé slabine (vyskytuje se napr. u některých dovozu). Tetují se štenata ve věku 42-49 dnu, tedy u chovatele, a v/dy celý vrh najednou. Chovatel nesmí předávat neotctovaná štenata. Tetovací čísla přiděluje Plemenná kniha CMKU na žádost chovatele. Tetování mohou provádět poradci chovu RTW, veterinární lékaři, příp. jiní poverení tctovaci, a to podle volby chovatele. Pri

tetování je nutno vyplnit tetovací kontrolní pásek 1x a kontrolní y.ápis tetovace 2x. Za kvalit tetování štenat odpovídá letovac, v pozdějším věku psa jeho majitel. Povinností majitele .: proto kontrolovat průběžně citelnost tetovacího čísla a jakmile zjistí, /<• přestává hýt cíielm . musí požádat poradce chovu o preletování.

Preletování lze provést pouze tehdy, je-li citelná alespon část tetovacího čísla. Pretetovává se do levého ušního boltce (výjimecne do leve slabiny). Pri preletování musí hýt přítomen tetovac a poradce chovu, oba pak potvrdí provedení tohoto úkonu do prukazu puvodu psa (rubrika veterinární záznamy).

Presná identifikace jedince je nutná zejména na svodu a bonitaci - stále se totiž setkáváme se psy, kteří mají tetovací číslo téměř nebo zcela necitelné. Upozorujeme všechny majitele, že jedinci s necitelným tetovacím číslem nebudou moci být na chovatelských kciích posouzeni! Venujte tedy citelnosti tetovacího čísla náležitou pozornost a v případě potreby žádejte vcas o preletování!

Úhrada členského příspěvku

Členský příspěvek se platí vždy na přřsluíný kalendární rok, tzn. že at se přihlásíte do klubu kdykoliv v průběhu roku, je platba urcena jen do konce kal. roku. Na další kal.rok je nutno členský příspěvek uhradit do 31.12. roku předcházejícího. Složenky jsou rozesílány ve Zpravodaji nebo si je můžete vyžádat u jednatelky.

Seznam poplatku za akce a úkony schválený členskou schuzí RKCR dne 28.11.1998:

	clen	neclen
zápisné 60,-Kc		
členský příspěvek na rok (clen do 15 let)	100,-Kc	
členský příspěvek na rok (clen nad 15 let)	500,-Kc	
členský příspěvek na rok (clen v zahraničí)	500,-Kc	
úcast na svodu dorostu	200.-KC	1000,-Kc
úcast na bonitaci	500.-KC	2500.-KC
úcast na s vodu plemeníku	420.-Kc	2100,-Kc
vystavení krycího listu-platí chovatel	190,-Kc	950,-Kc
krytí psa - platí majitel krycího psa	180,-Kc	900,-Kc
kontrola vrhu (za jedno štene)	40,-Kc	200,-Kc

Poplatky za inzerci ve Zpravodaji schválené přřsednictvem RKCR dne 28.11.1998:

nabídka stínat, krytí	100,- Kc
podnikatelské aktivity (nabídka krmiv, chov.potreb. informacní materiály, výcvik apod.):	
- celá stránka (formát A5) CB	2000.-KC
-1/2 stránky CB	1000.-Kc
- celá stránka barevne	4000,-Kc
-1/2 stránky barevne	2000,-Kc

Pozn.: Oznámení letních výcvikových táboru zverejníme zdarma

P O Z V Á N K A na akce RKCR, které se v roce 2001 budou konat:

- svod dorostu - **7.4.2001** (sobota) na cvičišti ZKO Praha 8-Liben, Prosecká úl. - uzávěrka přihlášek **23.3.2001** (pí Zamrazilová)
- bonitace - **8.4.2001** (nedele) na cvičišti ZKO Praha 8-Liben, Prosecká úl. - pozvánka a přihláška bude v příštím čísle - uzávěrka přihlášek **23.3.2001** (pí Zamrazilová)
- Mistrovství CR ve výkonu - **14.4.2001** (sobota) - Praha 9-Klánovice - propozice a přihláška přiloženy
- Klubová výstava - **15.4.2001** (nedele) - Praha 9-Klánovice - propozice a přihláška přiloženy
- Kóruna a Den RTW - **5.5.2001** (sobota) - Chrudim
- výcvikový víkend **6.-8.5.2001** - Chrudim - organizace zajišťuje p. Nosek, u kterého lze získat bližší informace a přihlášky
- svod dorostu a bonitace - **12.5.2001** (sobota) na cvičišti ZKO Velká Bystrice - uzávěrka přihlášek **27.4.2001** (pí Jurášová)
- Rottweiler cup - **29.9.2001** (sobota) - Melník
- Speciální výstava - **30.9.2001** (nedele) - Melník
- Kóruna a Den RTW - **13.10.2001** (sobota) - Chrudim
- svod pleménku - **14.10.2001** (nedele) - Chrudim

Doklady potřebné k účasti (na všechny akce):

1. prukaz puvodu psa/feny;
2. výstavní a výkonnostní prukaz psa/feny;
3. potvrzení, že zvíře je zdravé a v místě se nevyskytují nákazy prenosné na zvířata (ne starší 3 dnu);
4. očkovačí prukaz s potvrzením o očkování proti psince, vzteklina a parvoviroze (očkování nesmí být starší než 1 rok a ne mladší než 1 mesíc);
5. clenký prukaz RKCR + potvrzení o úhrade clenského příspěvku na r.2000. Kdo clenký prukaz ještě nemá, predloží potvrzení o úhrade na r.2000. Neclenové nebo ti, kdo potvrzení nepredloží, uhradí petinásobek poplatku.

Prejímka psu:

svody a bonitace - 8.00-9.00 hod.
ostatní akce dle propozic

Poplatky:	clen	neclen	Stáří psa/feny:
•svod dorostu	200,-Kc	1.000,-Kc	minim. 6 mesícu
•bonitace	500,-Kc	2.500,-Kc	minim. 18 mesícu

Poplatky za svody a bonitace musí být hrazeny složenkou na účet RKCR, nezasílejte je tedy na adresu příjemce přihlášek!!!

Přihlášky příp. složenky zasílají a přijímají:

svod a bonitace v Praze: Jitka Zamrazilová, Podolská 86, 147 00 Praha 4
svod a bonitace ve Velké Bystrici: Vera Jurášová, Pric- ní 585, 783 53 Velká Bystrice

Spojení na místa konání svodu a bonitací:

Praha 8-Liben, Prosecká úl. - ze st. Palmovka (metro B a tramvaje 1,3,8, 1, 12,14) autobusem 187 nebo 233, výstupní zastávka (na znamení) Kelerka
Velká Bystrice-od vlaku přes žel.prejezd, lávku přes reku Bystric- k u, kolem hřište TJ Sokol na cvic- ište
autem: od Bukovan po prudkém sjezdu k Velké Bystrici, v poslední zatáčce odbočka vlevo na polní cestu

z ostatních smeru kolem Obec.úradu (Radnice) smer Bukovany, míjí se křižovatka na Lošov, po 50 m odbočka vpravo na polní cestu.

Brno 21.12.2000

Vážení přátelé,

Jak jste možná zaregistrovali poslanci Koristkou a Šojdovou byl podán návrh nového zákona o chovu psu.

Tento zákon je jednoznačně diskriminací, v některých bodech odporující dokonce Evropské dohody o ochraně zvířat v zájmových chovech. Jeho uplatnění v praxi by jednoznačně vedlo k postupnému omezení resp. zániku chovu určitých plemen psu v České republice. Tento zákon by nebezpečně zjednodušil možnost v budoucnu tento seznam rozšířit a diskriminovat kterákoliv další plemena a to prostou ministerskou vyhláškou.

Proti tomuto návrhu zákona vznikla iniciativa, která v současné době sbírá podpisy pod petici za odmítnutí toho návrhu.

Zároveň pro posílení našich argumentů byla na termín **22.1.2001** svolána demonstrace proti tomuto zákonu, která se bude konat od **15:00 do 18:00** na Václavském náměstí pod sochou sv. Václava.

Žádáme Vás tedy o Vaši podporu těchto iniciativ a podpis přiložené petice. Pokud by jste mohli podpořit i výše zmíněnou demonstraci svou přítomností, budeme Vám nejen my, ale i naši psi vděční.

Do přiložené petice je nutné zapsat jméno a příjmení, bydliště a podpis. Po zaplnění archu případně nejpozději do 17.1.2001 tyto archy prosím zašlete na adresu:

Samuel STRAKA

Hlavní 25, 250 75 Nový Vesíce

Pokud by jste potřebovali více podpisových archů, ať již pro podpisy, nebo jejich další rozeslání je možné je nechat nakopírovat na A3 kopírovacím stroji. Nutná podmínka pro právní u znání podpisového archu včetně podpisu je, že musí být na společném formuláři s textem petice. Proto prosím vždy kopírujte petici s podpisovým archem najeden arch A3 oboustranně.

Předem Vám děkujeme za Vaši podporu a těšíme se na další roky spokojeného života s našimi psy nepoznamenaného hloupostí jiných.

S pozdravem

Ing. Ivo Prikryl

Jamborova 25, 615 00 Brno
<http://www.rtw.cz>

PS. Kopii diskutovaného zákona najdete na www.rtw.cz

I N Z E R C E

Oznamuji, že byl uchovnen pes

BRUS BEAM Ballotada

a nabízím tohoto psa ke krytí

Narozen 27.3.1997 - bonit.kód: B3/5, tmavé oko - RTG DKK 0/0
výstavy: Spec.výstava Klánovice 2000- výborný zkou_ky:ZM.IPO1

otec: ATHOS Ho-Dra - bonit.kód B3/5, tmavé oko - RTG 0/0
výstavy: vždy výborný, 2x Nár.vítěz, BOB, CAC, res.CAC, Český šampion
zkoušky: ZM, ZVVI, ZV2, OP 1, IPO 1, ZZZ, ZZPI, RH-E, ZP2, RH-FL,
ZP3, ZZN,ZLPI,ZLP2

(po Bataille z Lidického dvora x Elsz Klenského potoka)

matka: HAŠKA z Mesta Lucenca - RTG 0/0

výstavy: vždy výborná, r.CAC

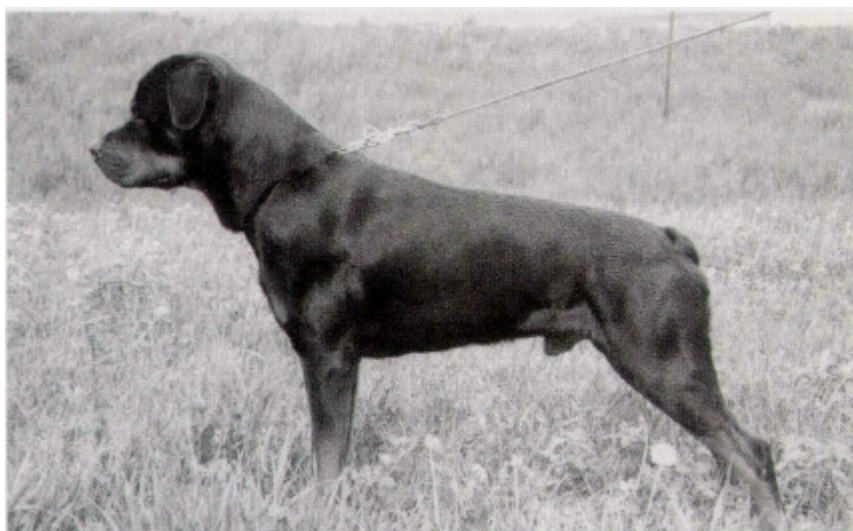
zkoušky: ZM, ZV2, OPI, SchH3, IPO3

Mistryne SR RTW 98, uc. MR CR 98

(po Santo v.d.Mauth x CH Caneta Hancina samota)

Oba rodiče pracovne vedeni, s velkou ochotou a chutí k práci.

Marek Spies, Na Brezince 11, 15000 Praha 5



Nabízím výborného psa ke krytí

BART DROTÁR - Český šampion

Narozen: 14.4.1997, RTG DKK 0/0, bonitace B3,HI,K2,T3/4. zk. ZM, BH

Výstavy: 30x výborný, 4x CAC, nx r.CAC, VTO, VTP

Posudek:

Pes ideální výšky 66 cm, kompaktní, požadovaného formátu, výborne utvářená samčí hlava, standardní ucho, vynikající černé oko, plnochrupý, skus nuikový, výrazný kohoutek, krátký krk, krátká rovná záda, dost. široká a osval. stehna, výborné předhrudí, silná krátká srst, výborné úhlení obou páru končetin, výborná mech. pohybu, pes ve výstavní kondici, pes je tmavšího typu. Tento posudek je z NVP: p.Schánilec, a z MVP: p.Zangrle.

M: Korá von Hennekamp: R:CAC, R.CACIB ZM, ZV V 1

O: Noris von Gruteblick - ICH, 3x vítě/. ADRK. SchH3,IPO3,FH,BH M: Ruby von Hennekamp Predci nekolikanásobní vítězové ADRK:

Nero von Schloss Rietheim - ICH Olta von Hennekamp - ICH

Falko von der Tente - ICH

Iwan von Fusse der Eifel - ICH SehH3, AD, BH, FH Konán von

Hennekamp - ICH, vítěz ADRK,IPO,BH, SehH3.champ.

Belgie.Holandska.Francie a Lucemburska

O: Argo z Opuštěné pískovny: CH CR.BOB,CACIB,CAC.NV,R.CAC,KV,OV, VT; ZM.IPO; RTG 0/0 5J/5

O: Simebergs Rambo von Trollegen - R.CACIB,Kraj.vít.,0/0,ZM,ZVVI M: Bina

Lin-Vit- Kraj.vít.,VT,ZM Sourozenci: Aranka - CH CR.cek.na polskou š.:2x

CWC.Sx CAC,2x R.CACIB

4x R.CAC. 0/0, ZM.ZVI.BH

Artemis — výborná, v.CAC, ZM, Krajský vítěz Cora -

výborná,VZM,CAC,CACIB, ZM,BH JCHDo -

výborná,VTM,CAJC,BOB,3.nejí.míjena výstavy,

Evrop. výst. V2(z23) Apolo - výhonný.CH CR.SK,

CAC,CACIB.BOB,vítěz spec.

výstavy, Evrop.výst. výborný

Sourozenci jsou i nadále připravováni na další zkoušky.

BART je pracovne veden, výborný stopar, tvrdý obranár. Je připraven na ZVI, IPO, SchH.

Na požádání pošlu fotokopii rodokmenu.

Adresa: Parmová Šárka, úl. Dráhy 424,
739 44 Brušperk, tel.do práce: 0658/36064

Informace o psu vám dá také Typovský
Lukáš, tel.do zam. 0658/669119

Pokud je majitel feny vzdálen více jak 200
km, odecítáme cestovné / . krvtí.



Nabídka psa ke krytí

Xari von der Teufelsbrücke

(informace najdete na: <http://www.rtw.cz/psi/XARI/XARI.htm>)

Narozen: 3.8.1998. RTG DKK 0/0, bonitace B1.H2JL5/6
Zkoušky: ZM,4xIPO1
Závody: Všech plemen dle IPO1: 2x 1 místo, 3 místo, 4 místo
Výstavy: CAC, CWC, CAJC. res.CAC



Obrany - 18 měsíců

Lehčí pes, velmi rychlý a temperamentní. Vynikající povaha vhodná pro sportovní kynologii, zvláště IPO, SchH případně i soutěže agility.

Matka: Kimba von der Teufelsbrücke (ADRK 084649) O-BJS794, SchH III, FH1, BH

Otec: Amboss vom Teufelsteich (ADRK 084859)
ADRK Klub.vítěz pracovní třídy r.1998. SchH III, AD, BH

Kontaktní adresa: Ivo Prikryl

Jamborova25,61500Brno
tel.do práce:0548216707 tel.
domu:0506431790
mobil:0608728455
email:prikryl@eurosat.cz

VOMBAT - KRÁSA A VÝKON

Chovatelská stanice zadá štenata rotvajleru z opakovaného úspěšného krytí po nejúspěšnější dceři Birmy z Krtu (Šampion CR, 2x res.CACIB, 7x CAC, Nár.vít., 2x Kraj.vít., Obi.vít., 8x vít.tr., DKK 0/0, ZVV 1, ZVV2, ZPS, IPO1, IPO2, ZPP, RH-E, BH)

matka: COMMA VOMBAT - 1 Junioršampion, Šampion CR, 2x r.CACIB, 4x CAC, 2x CAJC, 6x r.CAC, 2x Kraj.vít, 2x Obi.vít.. 7x vít.tr. mladých, pracovní, vítězu. DKK 0/0. ZM. ZVV1, ZVV2, ZPO1, RH-E, ZZZ, ZVP. VZ1, VZ2. Velká, mohutná fena s tmavým okem.

otec: KARS Z VVALDENBURGA - import, výborný, DKK 0/0. ZM.ZVV 1, plen. 3-3 Interšampion, Svetový vítěz. Šampion Alf Remedium. Temperamentní pes nemeckého typu s výraznou hlavou a tmavým okem.



Tel.: 0606/29 88 20,
0331/397 079

Mgr. Lucie Zavoralová,
37861 Clunek84
internet: rtw.vonibatze.cz

Chovatelská stanice **Z IYxOSU** zadá štenata RTW

otec: IMPORT HOL-POLS.
BACÁ BEZ NÁZVY, VÝB., POV.TESTY 5,5,5 RTG
0/0, IPO I, OP

IWAN vom FUSSE DER EIFEL, ICH, SchH3, AD, BH, FH
BULLI vom BAYERNLAND, SchH3, AD, VYB. DJANGO
V.D. BRABANDERKES, IPO III, SchH3, VYB, TMAVÉ OKO,
SYTÝ PIGMENT

matka: EGY z Tyrosu, 2x CAJC, 3x RES CAC, 8x VYB,
POVAHA 6. RTG 0/0, ZM, ZV V I, PRIPRAVENÁ NA IPO I, II
o: SIMBA vom BURGTHANN, BOB, CACIB, CAC, ZM, OP,
IMPORT SRN, RTG 0/0 m: ANETTE MEROT, CHAMP:CR,
RES CACIB, RES CAC,
2x KLUB.VIT, POVAHA 5, RTG 0/0, ZM, ZVV1, IPO I, OPI
VEDE PRACOVNÍ KREV HARISE Z JALOVCI, ZM, IPO 3,
ZVV2, OPI, KV, VT

**u STÉNAT JE PREDPOKLAD VÝBORNÉHO EXTERIÉRU A PRACOVNÍCH
POVAH**

ŠVANCARA KAREL, CHELCICKÉHO 65, 678 01 BLANSKO, TEL.: 0506/411 962

Chovatelská stanice **Z Amiho dvora**

nabízí štenata z opakovaného spojení, poslední vrh šampionky

CLAUDINE Z AMIHO DVORA - 2x CAC, 2x res.CAC, Oblastní vítěz,
ZM, BH, ZPO, RTG 0/0

o: SIMBA VON BURGTHANN - import ze špickové ch.st. SRN,
2x CAC, 2x CACIB, 2x BOB, ZM, OPI, RTG 0/0.

Potomci z tohoto spojení z předšlého vrhu vynikají temperamentem, vyrovnaností
povah i výborným exteriérem: JCH. Ernestine z Amiho dvora - Český junior šampion,
3x CAJC, CAC, CACIB,

res.CAC, RTG 0/0 Elite z Amiho dvora - CAJC, CAC, res.CACIB, res.CAC,
RTG 0/0, povaha 6
zkouška ZVV 1

Enriette z Amiho dvora - výborná 1, vítěz třídy, Krajský vítěz, RTG 0/0
Elisabeth z Amiho dvora - výborná 1, vítěz tr.mladých, RTG 0/0 Elegance z
Amiho dvora - výborná 2, RTG 0/0 Excelent z Amiho dvora - výborný 3,
RTG 0/0

Předpokládáný odber koncem dubna 2001.

Alice Wludyková, 28.rájna 295, 709 00 Ostrava 9
tel.: 069/66 22 516, mobil: 0605/21 80 96, 0603/15 83 15

Nabídka ROTTWEILER

Zadám štenata po vynikajících rodičích s PP.

otec: FRED Mivanga

Junior Champ., Champ.CR,r.CACIB,BOB,6x CAC,4x CAJC,4x r.CAC,
pes má špicový exteriér a povahu. B kód B3 (65 cm), povaha 6. DKK0/0.
Zk. ZM, ZVV 1. otec: CH CR, Nár. a Kraj.vítez, CACIB, BOB, vítěz
Brna, Euro Dog

Show Athény -V2.

B.kód 5J5/5, zk. ZM, IPO1. Potomci CH CR atd.

zk. IPO3, SchH3, ZVV3, OPI, SPI, DKK 0/0

matka: CAC, r.CACIB, velká fena, tm.oko, DKK 0/0,

její matka CH CR atd., zk. ZVV2, IPO2, BH, ZPS, ZZZ, ZLP,

RH-E, DKK 0/0.

zk. do 2.stupne, záchr.zk., UR RTW, JCH, CH CR, KV, OV, atd.

matka: BELLA Velká Olva

fena vždy výborná VTM, DKK 0/0, zk. ZM, BH, ZOP, ZPU, VZI, VZ2,
povaha 4

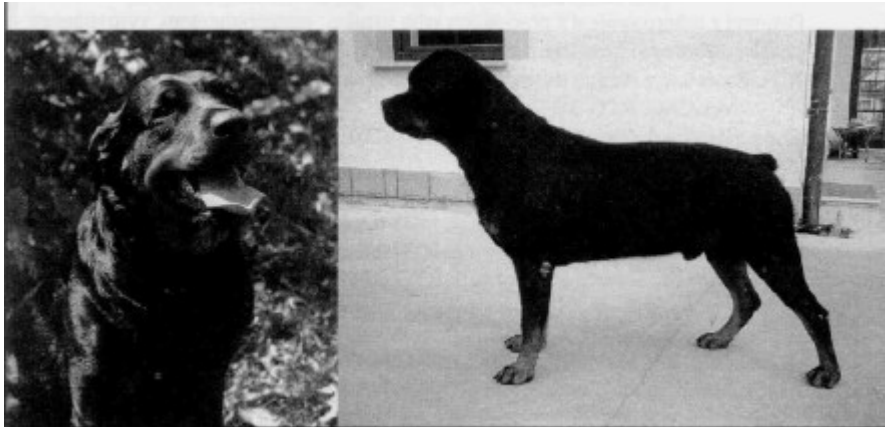
otec: Selavie Sólo Player

výborný ZM, ZVI, DKK 0/0, B4,HI/6

matka: Arkána Tygrí hrbet CD

výborná ZM ZV 1

Odber koncem ledna 2001. Informace:



Prodám štenata

- otec:** **DAGLES Sanblu** - bonit. povaha 5, RTG DKK 0/0
zkoušky: ZM, ZVV1, ZVV2, IPO1, SchH1, SchHA, ZPO1, ZPS 1, BH,
IPO2, SchH2, IPO3, SchH3
výstavy: výborný, vítěz třídy, Krajský vítěz
- 1 .matka: **ALKA z Lepých lesu** - bonit.povaha 5, RTG DKK 0/0
zkoušky: ZM, ZVV 1, IPO 1, SchH 1, OPI
výstava: výborná
- 2.matka: **BODY od Brezového potoka** - bonit.povaha 4, RTG DKK 0/0
zkoušky: ZM
výstava: výborná, vítěz třídy, Krajský vítěz

Otce štenat Daglese Sanblu nabízím ke krytí.

Výstavní posudek ze svodu plemeníku - Vodnany 99:

Pes požadované výšky, těžšího typu, výrazná samčí hlava, výborne utvářené předhrudí, osvalený kohoutek, silně osvalená bedra, postoj končetin korektní, výrazné úhlení, ostře ohrančené, dobře pigmentované znaky, tmavé oko.

Spolehlive kryje - 8 až 11 štenátek. Skvelou povahu a velkou pracovitost dává svým potomkům - snadný výcvik.

Možnost ubytování, vyjíždky na koních v šumavské přírodě, víkendy i dovolená. Letní tábory.

Vera Vintrová, Pácejov 194,341

01 Horaždovice tel.: 0187/595

258.: 0606/378 651



Zadám štenata RTW

chovatelská stanice

Z MRAMORU

otec: **ARNY Borafika CZ**
bonitace: B2/5 povaha
výstavy: výborný, vítěz třídy
zkoušky: ZM, ZV 1
RTG DKK: 0/0 A
(po Argo z Opuštěné pískovny x Certha
z Týneckých brázek) matka: **FELDAubkuv**



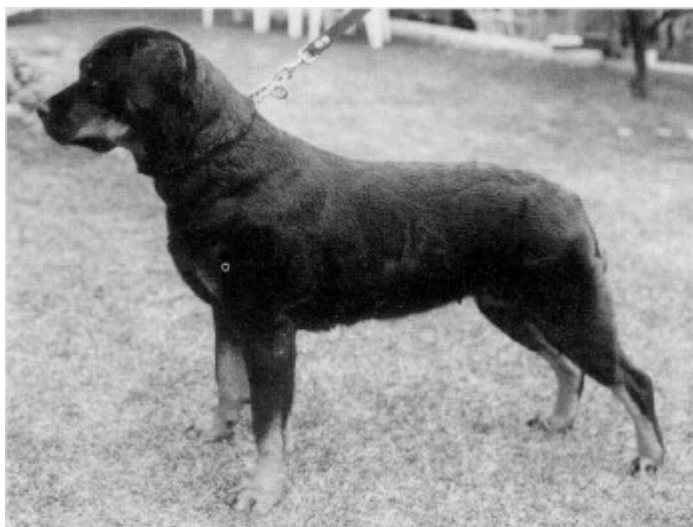
vrch

bonitace: B2,C6,1 I,F3,K3,S7,T3,4/5 povaha
výstavy: výborná
zkoušky: ZM
RTG DKK: 0/0 A
(po Cornel Tinapan x Briše z Lidického dvora)

Pes předává tmavé oko, syté pálení, výborné povahy, požadovaný tvar hlavy.
Oba rodiče jsou výborní obránáři s vyrovnanou povahou. Psa nabízím ke krytí.

Odber štenat koncem 2/2001.

Info: **Housková Andrea, Nad Kundratkou 11,19000 Praha 9**
tel.: 02/83 88 16 65 večer, celý den 0603/74 14 88



Nabízím ke krytí psa **KLEN Z**

OPATOVICKÝCH ROVIN

Bonitace: A3,B3,L8/5 BH, ZM,

Zkoušky: ZVV1

Výstavy: Mezinárodní výstava České Budejovice - **výborný 5**

Mezinárodní výstava Nitra - **výborný 4** RTG: 0/0 Posudek -
Nitra 5.11.2000 (MVDr.G.Ridarcíková)

**pes výborného formátu, dobře utvářená samčí hlava, výborná
horní linie, hrudník mohutný s dobře vyznačeným predhrudím,
výrazný kohoutek, dobrá mechanika pohybu.**

otec: Selavie Sólo Player - RTG 0/0 matka:

Draga z Opatovických rovin - RTG 0/0

(Dacik ze Starorežné x Enny z Brány Krkonoš)

**Klen je velký, temperamentní pes, náruživý aporter s vhodnou povahou
pro sportovní kynologii.**

Oldřich Cách, Topolská 736, 537 05 Chrudim 2

telefon: 0455/632 441, mobil: 0604/82 22 55



ZPRAVODAJ

casopis Rottweiler klubu České republiky

Je vydáván a rozšiřován bezplatně mezi členy klubu po zaplacení členských příspěvků.

Redakce: Alexandra Docekalová, Korunovacní 22, 170 00 Praha 7
MUDr. Vlasta Marešová, Španielova 14, 163 00 Praha 6
Hana Klementová, Suková 3, 586 01 Jihlava

Technické zpracování: Alexandra Docekalová

Distribuce: Alexandra Docekalová

Tiskne: Tiskárna Novotný a spol., Palackého 73, 269 01 Rakovník tel.:
0313-51 24 62, e-mail: knovotny@iol.cz

Podávání novinových zásilek povolilo Ředitelství pošt Praha pod c.j. NP 3199/1994 ze dne 2.1.1999.

Tak to jsou naši rodiče .



Athos Ho-DraCirá z pohádkové jeskyne

... to jsme my v 7 týdnech ...



a takhle vypadáme v necelých 2 letech (vrh



Bary



Bonhome Anne



Brenda



Bašto



Brit